

Yoga 6 (13", 05)

Setup Guide

Opsætningsvejledning

Asennusopas

Installasjonsinformasjon

Installationshandbok

The Lenovo logo is a red vertical rectangle with the word "Lenovo" written in white, oriented vertically from bottom to top.

For  Barcode Position Only

Printed in China

PN: SP41B21912

Access User Guide

Få adgang til *brugervejledningen* | Avaa käyttöopas | Få tilgang til *brukerveiledningen* |
Komma åt *Användarhandbok*



The illustrations are for your reference. | Illustrationerne er kun til referencebrug.
Kuvat on tarkoitettu vain viitteeksi. | Illustrasjonene er bare til referanse.
Bilderna är endast exempel.



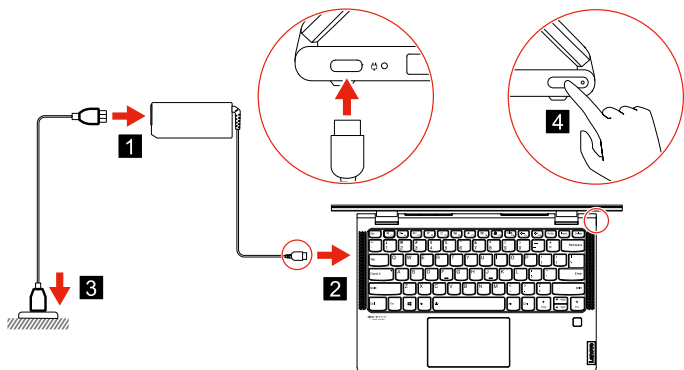
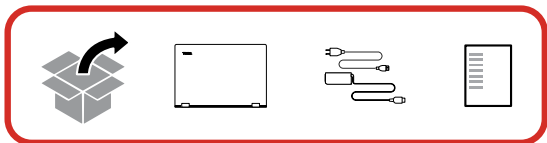
See *User Guide* for USB transfer rate.
Se *brugervejledningen* for at få oplysninger om USB-overførselshastighed.
Katso USB-tiedonsiirtonopeus *käyttöoppaasta*.
Se *brukerveiledningen* for USB-overføringshastighet.
Se *användarhandboken* för USB-enhetens överföringshastighet.



For selected models | For visse modeller | Tietyissä malleissa
For utvalgte modeller | Vissa modeller.

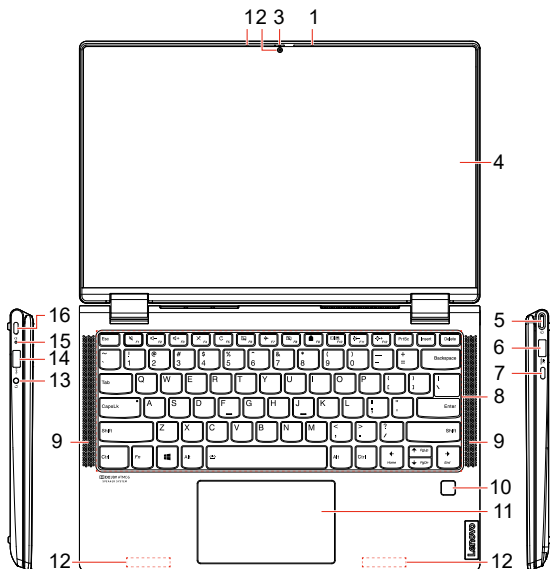
Initial Setup

Startopsætning | Alkuuasennus | Første installasjon | Första konfiguration



Overview

Oversigt | Yleiskuvaus | Oversikt | Översikt



- | | |
|---|--------------------------------------|
| 1. Microphones | 9. Speakers |
| 2. Camera | 10. Fingerprint reader |
| 3. Camera cover slider | 11. Touchpad |
| 4. Multi-touch screen | 12. Wireless antennas |
| 5. Power button | 13. Combo audio jack |
| 6. USB (3.2 Gen 1) Type-A connector (always-on) | 14. USB (3.2 Gen 1) Type-A connector |
| 7. USB-C™ connector (USB 3.2 Gen 1) | 15. Charging light |
| 8. Keyboard | 16. Power connector/USB-C™ connector |

1. Mikrofoner
2. Kamera
3. Dæksel til kameraafskærmning
4. Multitouch-skærm
5. Afbryder
6. USB Type-A-stik (3.2 Gen 1) (always-on)
7. USB-C™-stik (USB 3.2 Gen 1)
8. Tastatur

9. Højtalere
10. Fingeraftrykslæser
11. Navigationsplade
12. Trådløse antenner
13. Kombinationsjackstik til lyd
14. USB Type-A-stik (3.2 Gen 1)
15. Opladningslampe
16. Strømkontakt/USB-C™-stik

1. Mikrofonit
2. Kamera
3. Kameran kannen liikusäädin
4. Monikosketusnäyttö
5. Virtapainike
6. USB (3.2 Gen 1) tyyppin A liitäntä (Always-on)
7. USB-C™ -liitäntä (USB 3.2 Gen 1)
8. Näppäimistö

9. Kaiuttimet
10. Sormenjälkitunnistin
11. Kosketuslevy
12. Langattomat antennit
13. Yhdistelmä-ääniliitäntä
14. USB (3.2 Gen 1) tyyppin A liitäntä
15. Latauksen merkivalo
16. Virtalähteen / USB-C™-liitäntä

1. Mikrofoner
2. Kamera
3. Glidebryter for kameradeksel
4. Flerberøringsskjermet
5. Strømbryter
6. USB (3.2 Gen 1) Type-A-kontakt (Always On)
7. USB-C™-kontakt (USB 3.2 Gen 1)
8. Tastatur

9. Høytalere
10. Fingeravtryksleser
11. Pekeplate
12. Trådløse antenner
13. Kombikontakt for lyd
14. USB (3.2 Gen 1) Type-A-kontakt
15. Ladelys
16. Strømkontakt/USB-C™-kontakt

1. Mikrofoner
2. Kamera
3. Kameraskydd
4. Multitouch-skärm
5. Strömbrytare
6. USB (3.2 Gen 1) Type-A-port (Always On)
7. USB-C™-port (USB 3.2 Gen 1)
8. Tangentbord
9. Högtalare
10. Fingeravtrycksläsare
11. Styrplatta
12. Trådlösa antenner
13. Kombinerat ljuduttag
14. USB (3.2 Gen 1) Type-A-port
15. Batteriladdningslampa
16. Strömkontakt/USB-C™-port

Additional information

Yderligere oplysninger | Lisätietoja | Ytterligere informasjon | Ytterligere information

Specific absorption rate (SAR)

YOUR DEVICE MEETS INTERNATIONAL GUIDELINES FOR EXPOSURE TO RADIO WAVES.

Your device is designed not to exceed the limits for exposure to radio waves (radio frequency electromagnetic fields) recommended by ICNIRP international guidelines.

Item	Body-worn SAR	Limb SAR
10g SAR limit	2 W/kg	4 W/kg
Maximum SAR with 0 mm separation distance	0.720 W/kg	0.720 W/kg

To limit exposure from radio waves, use the device under good radio signal conditions and keep the antennas furthest from your body and that of other people. Pregnant women should keep the antennas away from their stomach and adolescences away from their lower abdomen.

Wearers of electronic implant devices (pacemakers, insulin pumps, neurostimulators, etc.) should maintain a distance greater than 15 centimeters between the radio device and the implant device.

Obey all local restrictions when using your device in public areas, such as hospitals, airplanes, or schools.

For more information, go to <https://support.lenovo.com/us/en/solutions/sar>.

European Union — compliance with the Radio Equipment Directive

Hereby, Lenovo (Singapore) Pte. Ltd., declares that the radio equipment type Yoga 6 13ARE05 is in compliance with Directive 2014/53/EU.

The full text of the system EU declaration of conformity is available at the following Internet address:

<https://www.lenovo.com/us/en/compliance/eu-doc>

This radio equipment operates with the following frequency bands and maximum radio-frequency power:

Technology	Frequency band [MHz]	Maximum transmit power
WLAN 802.11b/g/n/ax	2400 - 2483.5	< 20 dBm
WLAN 802.11a/n/ac/ax	5150 - 5725	< 23 dBm
WLAN 802.11a/n/ac/ax	5725 - 5875	< 13.98 dBm
Bluetooth BR/EDR/LE	2400 - 2483.5	< 20 dBm

Usage of all the radio devices is limited to indoor in the band 5150 MHz to 5350 MHz (channels 36, 40, 44, 48, 52, 56, 60, 64).

SAR (Specific Absorption Rate)

DIN ENHED OVERHOLDER INTERNATIONALE FORSKRIFTER FOR EKSPONERING FOR RADIOBØLGER.

Din enhed er designet til ikke at overskride de grænser for eksponering for radiobølger (elektromagnetiske stråler), som anbefales af internationale retningslinjer fra ICNIRP.

Element	Kropsbæren SAR	SAR for arme/ben
SAR-grænse for 10 g	2 W/kg	4 W/kg
Maksimal SAR med 0 mm afstand	0,720 W/kg	0,720 W/kg

Hvis du vil begrænse eksponeringen for radiobølger, skal du bruge enheden på steder, hvor der er et godt radiosignal, og holde antennerne så langt væk fra din krop og andres kroppe som muligt. Gravide kvinder skal holde antennerne væk fra deres mave og unge i puberteten skal holde dem væk fra deres underliv.

Brugere af elektroniske implantater (pacemakere, insulinpumper, neurostimulatorer osv.) skal opretholde en afstand på mere end 15 centimeter mellem radioenheden og implantatet.

Overhold alle lokale regler og begrænsninger, når du bruger din enhed på offentlige områder, f.eks. hospitaler, fly eller skoler.

Du kan få flere oplysninger på <https://support.lenovo.com/us/en/solutions/sar>.

EU – overholdelse af Direktivet om radioudstyr

Lenovo (Singapore) Pte. Ltd. erklærer hermed, at radioudstyrstypen Yoga 6 13ARE05 overholder direktiv 2014/53/EU.

Hele teksten til EU's overensstemmelseserklæring findes på følgende internetadresser:

<https://www.lenovo.com/us/en/compliance/eu-doc>

Dette radioudstyr bruger følgende frekvensbånd og maksimal radiofrekvensstrøm:

Teknologi	Frekvensbånd [MHz]	Maksimal overførselsstrøm
WLAN 802.11b/g/n/ax	2400 - 2483,5	< 20 dBm
WLAN 802.11a/n/ac/ax	5150 - 5725	< 23 dBm
WLAN 802.11a/n/ac/ax	5725 - 5875	< 13,98 dBm
Bluetooth BR/EDR/LE	2400 - 2483,5	< 20 dBm

Brug af alle radioenhederne er begrænset til indendørs brug i frekvensbåndet 5150 MHz til 5350 MHz (kanalerne 36, 40, 44, 48, 52, 56, 60, 64).

Ominaisabsorptionopeus (SAR)

LAITE TÄYTTÄÄ RADIOAALLOILLE ALTISTUMISTA KOSKEVAT KANSAINVÄLISET VAATIMUKSET.

Laitte on suunniteltu niin, ettei se ylitä ICNIRP:n kansainvälisten vaatimusten asettamia radioaalloille (radiotaajuisille sähkömagneettisille kentille) altistumisen rajoja.

Kohde	Koko kehon SAR	Raajan SAR
10 g SAR-raja	2 W/kg	4 W/kg
SAR-enimmäisarvo, kun etäisyys on 0 mm	0,720 W/kg	0,720 W/kg

Käytä laitetta olosuhteissa, joissa on hyvä radiosignaali, ja pidä antennin kaukana itsestäsi ja muista ihmisistä rajoittaaksesi altistumista radioaalloille. Raskaana olevien naisten tulisi pitää antennin kaukana vatsastaan ja nuorten tulisi pitää ne kaukana alavatsastaan.

Sähköisten implanttilaitteiden (sydämentahdistimien, insuliinipumppujen, neurostimulaattorien jne.) käyttäjien tulisi pitää radiolaitteen ja implanttilaitteensa välillä vähintään 15 senttimetrin etäisyys.

Noudata kaikkia paikallisia rajoituksia, kun käytät laitetta julkisissa tiloissa, kuten sairaaloissa, lentokoneissa tai kouluissa.

Lisätietoja on osoitteessa

<https://support.lenovo.com/us/en/solutions/sar>.

European unioni – radiolaitedirektiivin vaatimustenmukaisuus

Lenovo (Singapore) Pte. Ltd. ilmoittaa täten, että radiolaitetyyppi Yoga 6 13ARE05 on direktiivin 2014/53/EU mukainen.

Lausuma järjestelmän EU-säännöstenmukaisuudesta on saatavilla kokonaisuudessaan seuraavassa Internet-osoitteessa:

<https://www.lenovo.com/us/en/compliance/eu-doc>

Tämä radiolaitte toimii seuraavilla taajuualueilla ja enimmäisradiotaajuuusteholla:

Teknologia	Taajuusalue [MHz]	Enimmäislähetys teho
WLAN 802.11b/g/n/ax	2 400 - 2 483,5	< 20 dBm
WLAN 802.11a/n/ac/ax	5 150 - 5 725	< 23 dBm
WLAN 802.11a/n/ac/ax	5 725 - 5 875	< 13,98 dBm
Bluetooth BR/EDR/LE	2 400 - 2 483,5	< 20 dBm

Kaikki radiolaitteet on tarkoitettu käytettäväksi sisätiloissa taajuualueella 5 150 – 5 350 MHz (kanavat 36, 40, 44, 48, 52, 56, 60 ja 64).

Spesifikk absorpsjonsrate (SAR)

ENHETEN DIN ER I TRÅD MED INTERNASJONALE RETNINGSLINJER FOR EKSPONERING FOR RADIOBØLGER.

Enheten din er utformet for å ikke overskride grensene for eksponering for radiobølger (radiofrekvente elektromagnetiske felt) som anbefales i henhold til ICNIRP internasjonale retningslinjer.

Element	Kroppsslitte SAR	Lem-SAR
10g SAR-grense	2 W/kg	4 W/kg
Maksimal SAR med 0 mm separasjonsavstand	0,720 W/kg	0,720 W/kg

For å begrense eksponering fra radiobølger kan du bruke enheten under gode radiosignalforhold og hold antennene lengst fra kroppen din og andre mennesker. Gravid bør holde antennene vekk fra magen og ungdommene borte fra nedre delen av magen.

Brukere av elektroniske implantater (pacemakere, insulinpumper, neurostimulatorer osv.) bør holde en avstand på mer enn 15 centimeter mellom radioenheten og implantatinnretningen.

Følg alle lokale begrensninger når du bruker enheten i offentlige områder, for eksempel sykehus, fly eller skoler.

Du finner mer informasjon

her <https://support.lenovo.com/us/en/solutions/sar>.

Den europeiske union – samsvar med direktivet om radioutstyr

Lenovo (Singapore) Pte. Ltd. erklærer herved at radioutstyret Yoga 6 13ARE05 er i samsvar med direktiv 2014/53/EU.

Hele teksten til EUs samsvarerklæring finner du på følgende Internett-adresse:

<https://www.lenovo.com/us/en/compliance/eu-doc>

Dette radioutstyret opererer med følgende frekvensbånd og maksimal radiofrekvensstrøm:

Teknologi	Frekvensbånd [MHz]	Maksimal overføringsstyrke
WLAN 802.11b/g/n/ax	2400 - 2483,5	< 20 dBm
WLAN 802.11a/n/ac/ax	5150 - 5725	< 23 dBm
WLAN 802.11a/n/ac/ax	5725 - 5875	< 13,98 dBm
Bluetooth BR/EDR/LE	2400 - 2483,5	< 20 dBm

Bruk av disse radioenhetene er begrenset til innendørs bruk i frekvensbåndet 5150 – 5350 MHz (kanalene 36, 40, 44, 48, 52, 56, 60, 64).

Specifik absorptionsnivå (SAR)

DENNA ENHET UPPFYLLER INTERNATIONELLA RIKTLINJER KRING EXPONERING FÖR RADIOVÅGOR.

Enheten har utformats för att inte överstiga gränsvärden för strålning (elektromagnetiska radiofrekvensfält) som rekommenderas enligt internationella riktlinjer från ICNIRP.

Artikel	SAR för enhet buren på kroppen	SAR för enhet buren på arm eller ben
SAR-gräns för 10 g	2 W/kg	4 W/kg
Högsta SAR-värde med 0 mm avstånd	0,720 W/kg	0,720 W/kg

För att begränsa exponering för radiovågor ska enheten användas under goda radiosignalförhållanden och antennerna ska placeras så långt som möjligt från din kropp och från andra personer. Gravida kvinnor bör hålla antennerna på avstånd från magen och tonåringar bör hålla dem på avstånd från underlivet.

Personer med elektroniska implantat (till exempel pacemaker, insulinpump, neurostimulator) bör hålla ett avstånd på mer än 15 centimeter mellan radioenheten och implantatet.

Följ alla lokala förordningar när du använder enheten på offentliga platser, till exempel sjukhus, flygplan och skolor.

Mer information finns på <https://support.lenovo.com/us/en/solutions/sar>.

EU – överensstämmelse med direktivet för radioutrustning

Härmed intygar Lenovo (Singapore) Pte. Ltd. att radioutrustningstypen Yoga 6 13ARE05 överensstämmer med direktivet 2014/53/EU.

Den fullständiga texten i EU:s deklARATION om överensstämmelse finns tillgänglig på:

<https://www.lenovo.com/us/en/compliance/eu-doc>

Denna radioutrustning utnyttjar följande frekvensband och maximala radiofrekvenseffekt:

Teknik	Frekvensband (MHz)	Maximal sändningseffekt
WLAN 802.11b/g/n/ax	2 400 - 2 483,5	< 20 dBm
WLAN 802.11a/n/ac/ax	5 150 - 5 725	< 23 dBm
WLAN 802.11a/n/ac/ax	5 725 - 5 875	< 13,98 dBm
Bluetooth BR/EDR/LE	2 400 - 2 483,5	< 20 dBm

Radioenheterna är avsedda för inomhusbruk i frekvensområdet 5 150 – 5 350 MHz (kanalerna 36, 40, 44, 48, 52, 56, 60, 64).

First Edition (August 2020)

© Copyright Lenovo 2020

LIMITED AND RESTRICTED RIGHTS NOTICE: If data or software is delivered pursuant to a General Services Administration "GSA" contract, use, reproduction, or disclosure is subject to restrictions set forth in Contract No. GS-35F-05925.



Reduce | Reuse | Recycle