

Panasonic®

Ръководство за инсталиране

Система за домашна мрежа
Камера за употреба на закрито

Модел: **KX-HNC200FX**



Благодарим ви, че избрахте този продукт на Panasonic.

Това ръководство обяснява как да инсталирате правилно камерата за употреба на закрито.

Относно използването на системата, вижте Ръководство на потребителя (страница 13).

Преди да използвате този продукт, моля прочетете внимателно настоящото ръководство, и го запазете да бъдете справки.

Въведение

Информация за принадлежностите..... 3

Важна информация

За тази система 4

За вашата безопасност 4

Важни указания за безопасност 5

За най-високо качество 5

Друга информация 6

Инсталиране

Описание на компонентите..... 7

LED индикатор..... 7

Инсталиране - преглед 7

Регистриране на камерата 7

Информация за сензорните функции..... 8

Информация за нощния режим..... 9

Проверка на работната среда..... 9

Свързване..... 10

Монтаж на стена 11

Приложение

Проверка на обхвата на отчитане на
движение 12

Функции при използване на
приложението [Home Network]..... 12

Ръководство на потребителя 13

Спецификации 13

Информация за принадлежностите

Предоставени принадлежности

№	Принадлежност	Количество
①	AC адаптер/PNLV236CE	1

①



Друга информация

- Дизайнът и спецификациите могат да бъдат променени без предизвестие.
- Илюстрациите в това ръководство могат леко да се различават от действителния продукт.
- Моля вижте “Информация за екопроектиране” в системното ръководство на хъба за информацията, свързана с ЕгР директивата.

Търговски марки

- microSDHC е търговска марка на SD-3C, LLC.
- iPhone и iPad са търговски марки на Apple Inc., регистрирани в САЩ и други страни.
- Android е търговска марка на Google Inc.
- Microsoft, Windows и Internet Explorer са търговски марки или регистрирани търговски марки на Microsoft Corporation в САЩ и/или други страни.
- Всички други търговски марки са притежание на съответните им собственици.

Забележка

- Хъбът поддържа microSD и microSDHC карти памет. В това ръководство терминът “microSD card” е използван като общо название на всички поддържани карти.

За тази система

- Тази система е спомагателна система. Тя не е проектирана за осигуряване на пълна защита на имуществото. Panasonic не носи отговорност в случай на загуба на имущество при работа на системата.
- Този уред не трябва да се използва за медицинско наблюдение или от болногледачи. Отговорност на болногледача е да бъде достатъчно близо до пациента, за да може да реагира при нужда.
- Безжичните функции на тази система могат да бъдат смущавани, затова функционалността не е гарантирана във всички ситуации. Panasonic не носи отговорност за наранявания или имуществени вреди, възникнали при проблеми в безжичната комуникация.

За вашата безопасност

За да предотвратите наранявания, смърт или имуществени вреди, и за безопасно използване на уреда, моля прочетете внимателно тези указания.



ПРЕДУПРЕЖДЕНИЕ

Електрическо захранване

- Използвайте само посочения източник на електрозахранване.
- Не претоварвайте електрическия контакт и удължителните кабели. Това може да причини пожар или токов удар.
- Вкарвайте напълно AC адаптера/щепсела в контакта. В противен случай може да възникне сериозна опасност от пожар или токов удар.
- Редовно почиствайте праха и замърсяванията от AC адаптера/щепсела, като го изключите от контакта и избършете със сухо меко парче плат. Овлажняването на праха и замърсяванията може да доведе до пожар или токов удар.
- Ако се появи дим, неспецифична миризма или звук, незабавно изключете уреда от контакта, за да избегнете пожар

- или токов удар. Уверете се, че димът е спрял и се обърнете към авторизиран сервиз за проверка и ремонт на уреда.
- Ако корпусът на уреда е счупен, изключете уреда от контакта. Не докосвайте вътрешните елементи, поради опасност от токов удар.
- Никога не докосвайте щепсела с мокри ръце, поради опасност от токов удар.
- Не свързвайте нестандартни и неспецифични устройства.

Инсталиране

- За да елиминирате опасността от възникване на пожар или токов удар, не излагайте този уред на дъжд и влага.
- Не използвайте уреда близо до автоматизирани устройства, като противопожарна аларма, автомат за врата и др. Радиовълните, излъчвани от уреда, могат да повредят или смущават тези устройства, и да възникне инцидент.
- Не позволявайте AC адаптерът да бъде дърпан, прегъван или да бъде поставян под тежки предмети.
- Пазете малките детайли, като microSD карти и др., извън достъпа на деца. Съществува риск от поглъщане. В случай на поглъщане, незабавно се обърнете към лекар.

Предпазни мерки

- Изключвайте уреда от контакта преди почистване. Не използвайте течни и аерозолни препарати.
- Не разглобявайте уреда.
- Не поставяйте метални предмети в уреда. Ако в уреда попадне метален предмет, изключете електрическия предпазител и се обърнете към сервиз.

Медицинска апаратура

- Преди да използват този уред, хората с пейсмейкъри, слухови апарати и други подобни устройства трябва да се консултират с производителя на съответното устройство, за да се уверят, че то не се смущава от радиовълни. DECT функцията на този уред работи между 1.88 GHz и 1.90 GHz, с пикова мощност 250 mW.
- Този уред не трябва да се ползва близо

до медицинска или друга апаратура, или до оборудване, чувствително към радиовълни. В болниците, поликлиниките и др. има такова оборудване. Внимавайте.

ВНИМАНИЕ

Инсталиране и разположение

- Не инсталирайте този уред по време на гръмотевична буря.
- АС адаптерът е основно средство за отделяне от електрическата мрежа. Контактът, в който го включвате, трябва да е наблизо и да е лесно достъпен.
- За да елиминирате опасността от задушаване, пазете уреда и АС адаптера на поне 1 метър от детско креватче/кошче и извън достъпа на малки деца.
- Монтирайте уреда на стабилно място, което може да издържи теглото му.
- Не монтирайте уреда върху мек материал. Уредът може да падне и да се счупи или да причини нараняване.
- Не монтирайте уреда върху следните материали: гипскартон, автоклавен клетъчен бетон (газобетон), бетонен блок, по-тънък от 25.4 mm шперплат и др.

Предотвратяване на инциденти

- Не доближавайте ухото (ушите) си до говорителя. Силният звук от говорителя може да увреди слуха ви.

Важни указания за безопасност

За предпазване от пожар, токов удар или нараняване, при работа с този уред трябва да се спазват базовите указания за електрическа безопасност, включително следните:

1. Не използвайте този уред близо до вода, например до вани, легени, кухненски мивки, плувни басейни и на други влажни или мокри места.
2. Използвайте само захранващия кабел, посочен в този документ.

ЗАПАЗЕТЕ ТЕЗИ УКАЗАНИЯ

За най-високо качество

Оптимално разположение на хъба

Хъбът и другите съвместими устройства Panasonic комуникират помежду си чрез радиовълни.

- За максимален обхват и минимален шум при комуникацията, разположете хъба:
 - на удобно, високо и централно място, без наличие на близки прегради между хъба и другите устройства.
 - далече от електрически устройства, като телевизори, радиоапарати, безжични или мобилни телефони, и др.
 - избягвайте насочени радио- или телевизионни антени (например антени на клетки за мобилни телефони). Бъдете внимателни, когато поставяте хъба близо до прозорец.
- При наличие на смущения в комуникацията, преместете хъба на друго, по-подходящо място.

Околна среда

- Пазете уреда далече от източници на радиосмущения, като електромотори, люминесцентни лампи и др.
- Пазете уреда от замърсявания, дим, прах, висока температура, влага и вибрации.
- Не излагайте уреда дълго време на пряка слънчева светлина или друга силна светлина, като от халогенни лампи и др. (заснемащият сензор ще се повреди).
- Не поставяйте тежки предмети върху този уред.
- Ако няма да използвате този уред за дълъг период от време, изключете го от контакта.
- Този уред трябва да бъде далече от топлинни източници, като печки, радиатори и др., и не трябва да се инсталира в стаи, температурата в които е под 0 °C или над 40 °C. Също така, трябва да се избягват места с висока влажност.
- Използването на този уред близо до електроуреди може да причини смущения. Отдалечете го от електроуредите.

Друга информация

Рутинна поддръжка

- Бършете повърхността на уреда с меко, леко навлажнено парче плат.
- Не използвайте ацетон, бензин, спирт, силни разтворители и абразиви.

Качество на образа от камерата

- Изображенията от камерата може да имат следните характеристики:
 - Цветовете в изображенията може да са различни от действителните.
 - Ако зад обекта има светлина (т.е. контражур), лицата може да са тъмни.
 - Качеството на образа може да е по-ниско при слабо осветление.
 - Изображенията може да са замъглени, ако има външни светлини.

Ако обектът е осветен от слънцева или халогенна светлина, черните зони в изображението може да изглеждат лилави. Това е нормално и не е повреда.

Защита на вашите записи

- Не изваждайте microSD картата и не изключвайте AC адаптера на хъба по време на четене или запис на данни в microSD картата. Данните от картата ще се повредят.
- Ако microSD картата се повреди или ако бъде изложена на електромагнитни вълни или статично електричество, данните от картата ще се повредят или изтрият. Затова, архивирайте важните данни на компютър или друго устройство.

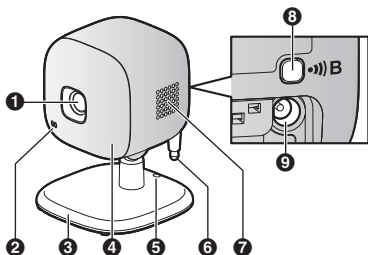
Изхвърляне на старото оборудване (Само за Европейски съюз и страни със системи за рециклиране)



Този символ върху продукта, опаковката му и/или съпътстващата го документация означава, че използваните електрически и електронни уреди не трябва да се смесват с общите домакински отпадъци. За правилната обработка и рециклиране на старите уреди, моля предайте ги в предназначените за целта събирателни пунктове, съобразно местното законодателство.

Правилното изхвърляне и грижа за уредите ще спомогне за спестяване на ценни ресурси и предотвратяване на потенциални вреди върху човешкото здраве и околната среда. Моля, обърнете се към местните власти за информация за събиране и рециклиране на отпадъци. Възможно е да са предвидени санкции при неправилно изхвърляне на отпадъци от този вид, съгласно местното законодателство.

Описание на компонентите



- 1** Обектив
- 2** Микрофон
- 3** Поставка
- 4** LED индикатор
- 5** Отвор

През този отвор в поставката можете да прокарате връв, с която да подсиgurите камерата срещу падане.

- 6** Температурен сензор
- 7** Говорител
- 8** [(••)B]

Използва се за регистриране на камерата в хъба.

- 9** DC (постояннотоково) гнездо

LED индикатор

Чрез LED индикатора можете да проверите състоянието на камерата.

Индикатор	Състояние
Не свети	Няма захранване или LED индикаторът е изключен*1
Свети зелено	Нормална работа*1
Зелен, мига бавно	Режим на регистриране
Червен	Отчетено движение
Червен, мига бавно	Живи образи се гледат или се записват

Индикатор	Състояние
Червен, мига	Камерата е извън обхвата на хъба или е повредена
Кехлибарен, мига бавно	Камерата не е регистрирана в хъба

*1 Можете да конфигурирате камерата, така че LED индикаторът да не свети при нормална работа. За повече информация, вижте Ръководство на потребителя (страница 13).

Инсталиране - преглед

- 1 Подготовка**
Уверете се, че имате достъп до системата от вашето мобилно устройство. За повече информация, вижте системното ръководство на хъба.
- 2 Регистриране**
Необходимо е, само ако камерата е закупена отделно (а не като системен комплект).
- 3 Проверка на работната среда**
Прочетете информацията в това ръководство и се уверете, че средата е подходяща за правилната работа на уреда.
- 4 Свързване**
Монтирайте камерата на желаното място и я свържете с електрозахранването.

Регистриране на камерата

Тази процедура не е необходима при устройствата от системния комплект.

Преди да използвате камерата, трябва да я регистрирате в хъба.

Ако камерата не е регистрирана в хъба, LED индикаторът ѝ мига бавно в кехлибарено. Може да регистрирате устройство, като използвате бутоните за регистриране или приложението [Home Network].

Забележка:

- Преди да регистрирате камерата се уверете, че AC адаптерите на камерата и на хъба са свързани и че устройствата имат електрозахранване.

Използване на бутоните

- 1 Хъб:**
Натиснете и задръжте [**⏻**]**В CAMERA**], докато LED индикаторът започне да мига бавно в зелено.
- 2 Камера:**
Натиснете и задръжте [**⏻**]**В**], докато LED индикаторът започне да мига бавно в зелено (стр. 7).
 - Когато регистрирането приключи, хъбът ще възпроизведе един дълъг звуков сигнал.

Забележки:

- За отмяна, без регистриране на камерата, натиснете [**⏻**]**В**] на хъба и на камерата отново.
- Ако регистрирането не е успешно, хъбът ще възпроизведе няколко къси звукови сигнала.

Използване на приложението

Когато регистрирате камерата с приложението [**Home Network**], може да зададете имена на устройствата и да ги групирате по места. За повече информация, вижте Ръководство на потребителя (страница 13).

Информация за сензорните функции

Камерата има 3 сензорни функции: визуален сензор за отчитане на движение, температурен сензор и звуков сензор. Преди да решите къде да монтирате камерата, моля прочетете долната информация за всеки сензор.

Забележки:

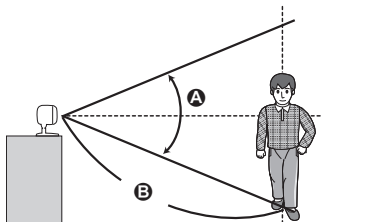
- Сензорните функции на камерата не са предназначени за използване в случаи, при които се изисква висока надеждност.

Ние не препоръчваме използването на сензорните функции в такива случаи.

- Panasonic не носи отговорност за наранявания или имуществени вреди, възникнали в резултат на използване на сензорните функции на камерата.

Използване на видимата светлина за отчитане на движение

Камерата може да засича движение чрез отчитане на промените в яркостта на зоните, които са видими за камерата.



A Вертикален обхват на отчитане: приблизително 50°

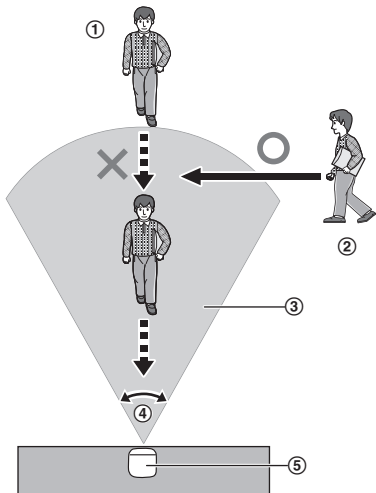
B Разстояние на отчитане: до 5 m когато чувствителността за отчитане на движение е настроена на най-високо ниво с приложението [**Home Network**].

Забележки:

- Движението може да не се отчита правилно, когато движещият се обект и задният план са с подобни цветове.
- Движението може да не се отчита правилно при рязка смяна на цялостната яркост, например при светване на лампите в помещението.
- Отчитането на движение се затруднява, когато е тъмно.
- Можете да настроите чувствителността на функцията за отчитане на движение и да изберете кои зони от образа на камерата да бъдат наблюдавани при отчитането на движение. За повече информация, вижте Ръководство на потребителя (страница 13).

Посока на движението

По-лесно се отчита движението на обекти, които се движат странично пред камерата, а по-трудно се отчита движението на обекти, които се движат фронтално към камерата.



- ① По-трудно се отчита движението на обекти, които се движат фронтално към камерата
- ② По-лесно се отчита движението на обекти, които се движат странично
- ③ Обхват на отчитането
- ④ Хоризонтален обхват: прилб. 70°
- ⑤ Камера

Температурен сензор

Сензорът се задейства, когато температурата излезе извън зададения обхват.

Забележки:

- Температурният сензор може да не отчита правилно температурата, ако камерата е изложена на топъл или студен въздушен поток от отоплителни/охлаждащи системи.
- Можете да задавате температурни настройки на сензора. За повече информация вижте Ръководство на потребителя (страница 13).

Звук сензор

Сензорът се задейства, когато звукът стане по-силен от определено ниво.

Забележки:

- Звуковият сензор не работи, докато функцията за приспивна песен на камерата възпроизвежда приспивна песен.
- Ако камерата е монтирана на шумно място, звуковият сензор може да не работи по желания начин.
- Можете да задавате настройки за звуковото ниво. За повече информация вижте Ръководство на потребителя (стр. 13).

Информация за нощния режим

Камерата е оборудвана с инфрачервени LED светодиоди, които светват автоматично при слабо осветление, позволявайки на камерата да показва образ, дори когато наоколо е тъмно.

Забележки:

- Когато е активиран нощният режим, цветовете на образа от камерата може да са различни от нормалните.
- Когато е активиран нощният режим, инфрачервените LED светодиоди около обектива на камерата може да светят със слаба червена светлина, която може да бъде видима на тъмно.
- Ако камерата е монтирана до прозорец и е насочена към него, в нощен режим образите може да са некачествени.

Проверка на работната среда

Обхват на безжичната комуникация

Обхватът на безжичната комуникация от хъба до всяко устройство в системата е около 50 m на закрито и около 300 m на открито. Безжичната комуникация може да бъде смущавана, ако следните прегради се намират между хъба и другите устройства:

- Метални врати или паравани
- Стени, в които има алуминиеви изолационни материали
- Стени, направени от бетон или гофрирана ламарина
- Прозорци с двойни стъклопакети
- Много стени
- При използване на устройствата в различни сгради или на различни етажи

Забележка:

- LED индикаторът на камерата мига в червено, ако камерата е извън обхвата на хъба. В такъв случай, проверете всички връзки, включително и на хъба.

Предупреждения относно работната среда

Използването на камерата в следните зони и на следните места може да доведе до деформация или повреда:

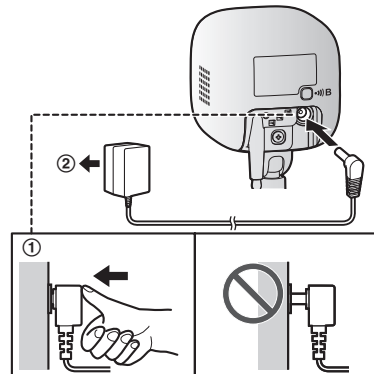
- На пряка слънчева светлина
- Зони, изложени на много мазнини или пара, например кухни
- Близко до огън или отоплителни уреди
- Близко до източници на магнитни полета (като микровълнови фурни, магнити и др.)
- Зони със значителни температурни промени, например близо до климатик и др.
- Зони с обекти, отразяващи светлина, например стъкла и др., които могат да смущават отчитането на температурните промени
- Зони, в които температурата се влияе от източници на силна светлина (като луминесцентни лампи)
- Близко до устройства, излъчващи радиовълни, като мобилни телефони

Свързване

- ① Включете жака на кабела на AC адаптера в DC гнездото.
- ② Включете AC адаптера в контакта на електрическата инсталация.

Забележка:

- Използвайте само предоставения AC адаптер Panasonic PNLV236CE.



Забележки относно електрозахранването

Свързване на AC адаптера

- AC адаптерът трябва да остане свързан през цялото време (нормално е по време на работа адаптерът леко да се загрее).
- AC адаптерът трябва да бъде включен във вертикален или подов контакт на електрическата инсталация. Не го включвайте в контакт на тавана, например, тъй като под действие на теллото си той може да се изключи.

При прекъсване на електрическото захранване

- При прекъсване на електрическото захранване камерата няма да работи.

Поставяне на камерата върху хоризонтална повърхност

Когато поставяте камерата върху хоризонтална повърхност, можете да я предпазите от падане, като прокарате връв през отвора в поставката (страница 7).

- 1 Прокарате връв (не е предоставена) през отвора в поставката.
- 2 Завържете връвта и я закачете на кука.

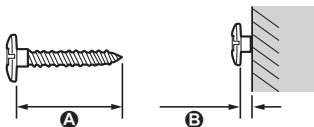
Монтаж на стена

- Монтирайте камерата на стабилно място, което може да издържи нейното тегло.
- AC адаптерът трябва да бъде включен във вертикален или подов контакт на електрическата инсталация. Не го включвайте в контакт на тавана, например, тъй като под действие на теглото си той може да се изключи.
- Не монтирайте камерата върху мек материал. Камерата може да падне и да се счупи или да причини нараняване.
- Не монтирайте камерата върху следните материали: гипсокартон, автоклавен клетъчен бетон (газо-бетон), бетонен блок, шперплат, по-тънък от 25.4 mm, и др.

- 1 Завийте винтове (не са предоставени) в стената.

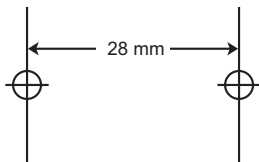
A По-дълъг от 20 mm

B Разстояние 1.3 mm



Забележка:

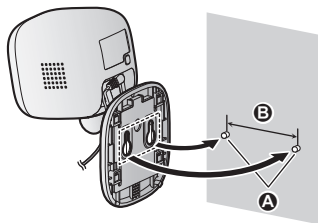
- Използвайте долния шаблон, за да определите местата на отворите за винтовете.



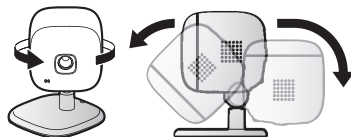
- 2 Монтирайте камерата на стената.

A Винтове

B 28 mm



- 3 Регулирайте ъгъла на камерата.



Проверка на обхвата на отчитане на движение

След като инсталирате приложението **[Home Network]** на вашето мобилно устройство, можете да проверите действието на функцията за отчитане на движение. За повече информация вижте Ръководството на потребителя (страница 13).

- 1 Стартирайте приложението **[Home Network]** и покажете образ от камерата.
- 2 Преместете се в зона, която попада в зрителното поле на камерата.
- 3 Докато се движите близо до камерата, наблюдавайте с мобилното си устройство къде в зрителното поле на камерата се намирате, когато сензорът за движение се задейства.
 - Когато сензорът отчете движение, LED индикаторът на камерата светва червено за около 3 секунди.
- 4 Обърнете внимание на зоните, в които се отчита движение. Ако е необходимо, направете съответните настройки.

Забележка:

- Можете да настроите зоната на отчитане на визуалния сензор. За повече информация вижте Ръководството на потребителя (страница 13).

Проверка на микрофона

За да проверите микрофона, говорете силно и ясно в микрофона, докато потребител на мобилно устройство гледа жив образ от камерата.

Функции при използване на приложението **[Home Network]**

По-долу са изброени някои от функциите, налични при използване на приложението **[Home Network]**. За повече информация вижте Ръководство на потребителя (стр. 13).

– Алармена система

С приложението можете да активирате или деактивирате алармената система, и да проверите състоянието на сензора и регистрираните събития.

– Наблюдение “на живо” с камерата

Можете да гледате жив образ от камерата, дори когато сте извън дома.

– Слушане и говорене

С мобилното си устройство можете да разговаряте (да говорите и слушате) с човек, който се намира в обхвата на микрофона и говорителя на камерата.

– Настройване на сензорите

Можете да настроите обхвата на отчитане на визуалния сензор и нивата на отчитане на звуковия и температурния сензор.

– Интегриране на сензор

Можете да конфигурирате сензорът на камерата да задейства други функции, например запис от камерата*¹, включване на друго устройство (като лампа) и др. (нужно е съответно устройство).

*¹ За запис на образи е необходимо в хъба да е поставена microSD карта, закупена от търговската мрежа.


– Известяване

Можете да конфигурирате камерата да изпраща известие към приложението **[Home Network]** при задействане на сензор на камерата, например отчитане на движение, ако плаче бебе (звук сензор) или ако в стаята стане много топло или много студено (температурен сензор).


Ръководство на потребителя

Ръководството на потребителя е набор от онлайн документация, с помощта на която можете да извлечете най-доброто от приложението [Home Network].

1 iPhone/iPad

Чукнете  при началния екран на приложението.

Android™ устройства

Чукнете  или натиснете бутона за менюто на вашето мобилно устройство при началния екран на приложението.

2 Чукнете [User's Guide].

Забележки:

- Microsoft® Windows® Internet Explorer® 8 и по-стари версии не се поддържат.
- Препоръчва се Android 4.1 или по-нова версия.
- Можете да получите достъп до Ръководството на потребителя и от следния уеб сайт:



www.panasonic.net/pcc/support/tel/homenetwork/manual/

Спецификации

- **Стандарти**
DECT (Digital Enhanced Cordless Telecommunications)
 - **Честотен обхват**
DECT: 1.88 GHz – 1.90 GHz
 - **Мощност на предавателя**
DECT: Приблизително 93 mW (средна мощност на канал)
 - **Електрозахранване**
220 – 240 V AC (~), 50/60 Hz
 - **Консумация на енергия**
Готовност: 2.2 W
По време на работа:
3.0 W (когато LED лампите не светят)
4.0 W (когато LED лампите светят)
 - **Работни условия**
0 °C – 40 °C
До 90 % относителна влажност (без кондензация)
 - **Обхват на предаване**
Приблизително 50 m на закрито
Приблизително 300 m на открито
 - **Заснемащ сензор**
CMOS сензор, 0.3 мегапиксела
 - **Минимално необходимо осветление**
0 lx*1
 - **Фокусно разстояние**
Фиксирано (0.4 m – безкрайност)
 - **Зрителен ъгъл (ъгъл на камерата)**
Хоризонтален: приблизително 70°
Вертикален: приблизително 50°
 - **Начин на отчитане на движение**
Визуален сензор
 - **Обхват на отчитане на движение**
Хоризонтален: приблизително 70°
Вертикален: приблизително 50°
 - **Регулируеми ъгли на монтаж**
Хоризонтален: ±90°
Вертикален: насочена напред - насочена надолу - приблизително 60° (регулират се при монтажа)
 - **Размери (височина x ширина x дълбочина)**
Прибл. 102 mm × 75 mm × 75 mm
 - **Маса (тегло)**
Приблизително 160 g
- *1 Инфрочервените LED лампи, които обграждат обектива на камерата, светват при слабо осветление.

За бъдещи справки

Препоръчваме ви да попълните и запазите долната информация, която ще ви бъде необходима при евентуални гаранционни ремонти.

Сериен номер	Дата на покупката
(намира се на долната страна на поставката)	
Име и адрес на търговския представител	

Прикрепете тук фактурата за покупката.
--

CE0470

Panasonic System Networks Co., Ltd.

1-62, 4-chome, Minoshima, Hakata-ku, Fukuoka 812-8531, Japan

© Panasonic System Networks Co., Ltd. 2016

PNQP1185ZA CC0216WK0