

# BenQ



## MOUSE FOR e-SPORTS

### User Guide



Official Website

© 2023 BenQ Corporation.  
All rights reserved. Rights of modification reserved.

DN: U2-UG-V3

### Package contents



Mouse



Enhanced wireless receiver



USB wireless receiver



USB adapter



Spare skates



USB cable



User guide

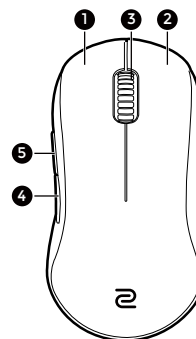


Regulatory statements

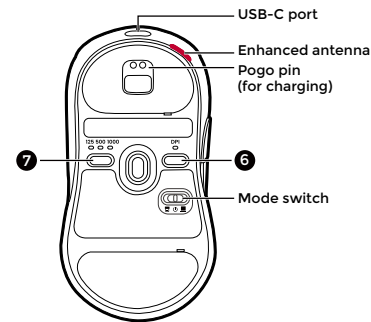


Warranty card

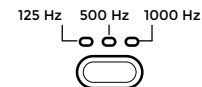
### Top view



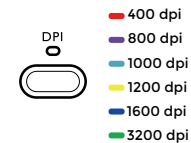
### Bottom view



### Report rate switch button (7)

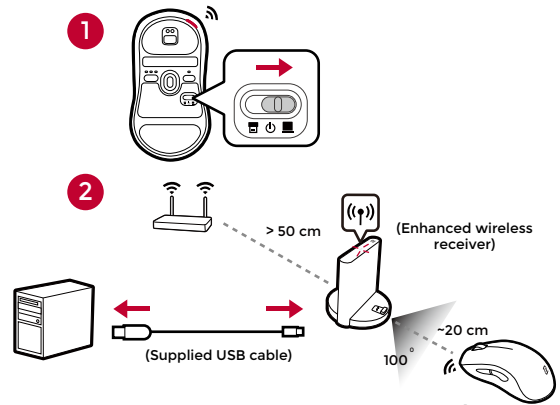


### DPI switch button (8)



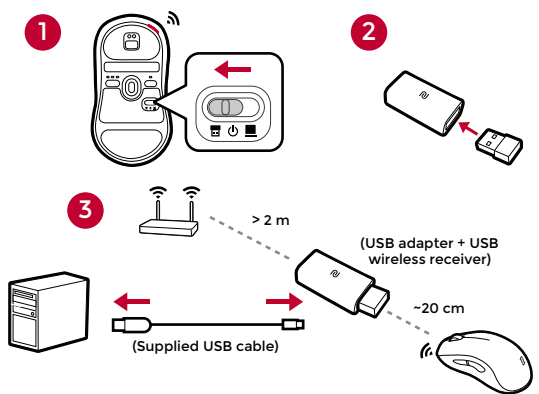
### Wireless operation (via enhanced wireless receiver) /

無線操作模式 (透過增強型無線接收器)



### Wireless operation (via USB wireless receiver) /

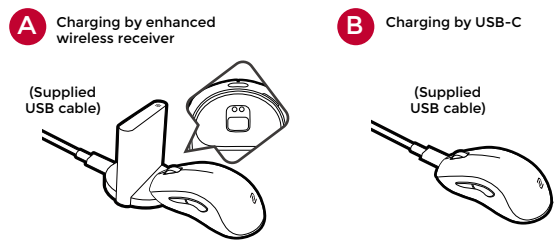
無線操作模式 (透過 USB 無線接收器)



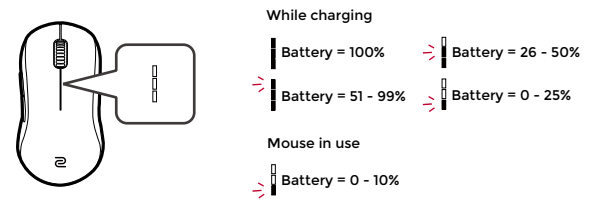
### Wired operation / 有線模式操作



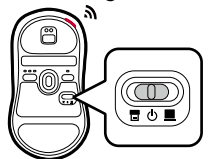
### Charging / 充電



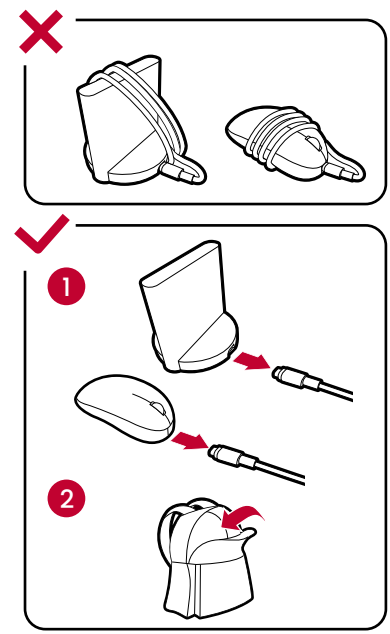
### Power LED indicators / 電力指示燈號



### Powering off (for power saving) / 電源關閉 (省電狀態)



### Storage / 收納



### Product support / 產品支援



[zowie.benq.com](http://zowie.benq.com) > Support

Official Website

## Specifications

- No driver needed.
- Connection:
  - Wireless: 2.4G RF
  - Wired: USB (Auto switch to wired mode when USB cable is connected)
- DPI (Dots per inch) settings: 400/800/1000/1200/1600/3200 dpi
- Adjustable USB report rate: 125/500/1000 Hz
- Connector: USB type-A on a PC; USB type-C on a device
- Buttons: 7 buttons
- Switch: 1 (switch for power off and two receivers)
- Cable: USB type-A to USB type-C (2 meters/6.6 feet)
- Battery charging: approximately 2 hours

## Changing DPI setting

Press the DPI switch (labeled **6**) to switch to a desired DPI setting.

## Adjusting USB report rate

Press the report rate switch (labeled **7**) to switch to a desired report rate setting.

## Changing the Lift Off Distance (LOD) of your mouse

You might want to change the LOD to work with your mouse pad properly.

**Wireless mode:** Power off the mouse first. Press and hold the following combination keys together and power on the mouse at the same time.

**Wired mode:** Power off and disconnect the mouse first. Press and hold the following combination keys together and re-connect the mouse at the same time.

- For a lower LOD: buttons **4** + **1**
- For a medium LOD: buttons **5** + **1**
- For a higher LOD: buttons **4** + **1** + **2**

## Changing click response time

You can change click response time as desired.

**Wireless mode:** Power off the mouse first. Press and hold the following key and power on the mouse at the same time.

**Wired mode:** Power off and disconnect the mouse first. Press and hold the following key and re-connect the mouse at the same time.

- Fast response time: **4**
- Normal response time: **5**

## Enabling Motion Sync

- Motion Sync on: **4** + **3**
- Motion Sync off: **5** + **3**

## LED indicator on Enhanced Wireless Receiver

Solid white: In sleep mode

Dim white: In normal operation

Flashing amber: Weak signal. Move the mouse within the effective range to improve signal strength.

## Spécifications

- Aucun pilote nécessaire.
- Connexion :
  - Sans fil : 2,4G RF
  - Câblé : USB (Passage automatique en mode câblé quand le câble USB est connecté)
- Réglages PPP (points par pouce) : 400/800/1000/1200/1600/3200 ppp
- Taux de rapport USB ajustable : 125/500/1000 Hz
- Connecteur : USB de type A sur un PC ; USB de type C sur un appareil
- Boutons : 7 boutons
- Interrupteur : 1 (interrupteur pour éteindre et deux récepteurs)
- Câble : USB de type A à USB de type C (2 mètres/6,6 pieds)
- Charge de la batterie : environ 2 heures

## Changer le réglage PPP

Appuyez sur le commutateur PPP (étiqueté **6**) pour passer au réglage PPP souhaité.

## Régler le taux de rapport USB

Appuyez sur le commutateur de taux de rapport (étiqueté **7**) pour passer au réglage de taux de rapport souhaité.

## Changer la distance de décollage (LOD) de votre souris

Vous pouvez changer la LOD pour qu'elle fonctionne correctement avec votre tapis de souris.

**Mode sans fil** : Éteignez d'abord la souris. Appuyez et maintenez les combinaisons de touches suivantes et allumez la souris en même temps.

**Mode filaire** : Éteignez et déconnectez d'abord la souris. Appuyez et maintenez les combinaisons de touches suivantes et reconnectez la souris en même temps.

- Pour un LOD plus bas : boutons **4 + 1**
- Pour un LOD moyen : boutons **5 + 1**
- Pour un LOD plus haut : boutons **4 + 1 + 2**

## Changer le temps de réponse du clic

Vous pouvez changer le temps de réponse du clic comme vous le souhaitez.

**Mode sans fil** : Éteignez d'abord la souris. Appuyez et maintenez la touche suivante et allumez la souris en même temps.

**Mode filaire** : Éteignez et déconnectez d'abord la souris. Appuyez et maintenez la touche suivante et reconnectez la souris en même temps.

- Temps de réponse rapide : **4**
- Temps de réponse normal : **5**

## Activation de la synchro de mouvement

- Synchro de mouvement activée : **4 + 3**
- Synchro de mouvement désactivée : **5 + 3**

## Voyant DÉL sur le récepteur sans fil amélioré

Blanc continu : En mode veille

Blanc atténué : En fonctionnement normal

Orange clignotant : Signal faible. Déplacez la souris dans la plage effective pour améliorer la puissance du signal.

## Specifications

- Kein Treiber erforderlich.
- Verbindung:
  - Drahtlos: 2,4G RF
  - Drahtgebunden: USB (automatischer Wechsel in den kabelgebundenen Modus, wenn ein USB-Kabel angeschlossen ist)
- DPI (Dots per inch) Einstellungen: 400/800/1000/1200/1600/3200 dpi
- Einstellbare USB-Abtastrate: 125/500/1000 Hz
- Anschluss: USB Typ-A an einen PC; USB Typ-C an ein Gerät
- Tasten: 7 Tasten
- Schalter: 1 (Schalter zum Ausschalten und zwei Empfänger)
- Kabel: USB Typ-A auf USB Typ-C (2 Meter/6,6 Fuß)
- Akkuladung: ungefähr 2 Stunden

## DPI Einstellung ändern

Drücken Sie den DPI Schalter (gekennzeichnet mit **6**), um zu einer gewünschten DPI Einstellung zu wechseln.

## USB Abtastrate anpassen

Drücken Sie auf den Abtastrate Schalter (gekennzeichnet mit **7**), um zu einer gewünschten Abtastrateinstellung zu wechseln.

## Ändern des Abhebungsabstands (LOD) der Maus

Möglicherweise möchten Sie den LOD ändern, damit er mit Ihrem Mauspad richtig funktioniert.

**Drahtlosmodus:** Schalten Sie die Maus zuerst aus. Halten Sie die folgende Tastenkombination gedrückt und schalten Sie die Maus gleichzeitig ein.

**Kabelmodus:** Schalten Sie die Maus zuerst aus und trennen Sie sie ab. Halten Sie die folgende Tastenkombination gedrückt und schließen Sie die Maus gleichzeitig wieder an.

- Für einen niedrigeren LOD: Tasten **4 + 1**
- Für einen mittleren LOD: Tasten **5 + 1**
- Für einen höheren LOD: Tasten **4 + 1 + 2**

## Ändern der Klickreaktionszeit

Sie können die Klickreaktionszeit nach Bedarf ändern.

**Drahtlosmodus:** Schalten Sie die Maus zuerst aus. Halten Sie die folgende Taste gedrückt und schalten Sie die Maus gleichzeitig ein.

**Kabelmodus:** Schalten Sie die Maus zuerst aus und trennen Sie sie ab. Halten Sie die folgende Taste gedrückt und schließen Sie die Maus gleichzeitig wieder an.

- Schnelle Reaktionszeit: **4**
- Normale Reaktionszeit: **5**

## Bewegungssynchronisation aktivieren

- Bewegungssynchronisation ein: **4 + 3**
- Bewegungssynchronisation aus: **5 + 3**

## LED-Anzeige am Erweiterten Drahtlosempfänger

Weiß leuchtend: Im Standbymodus

Schwaches Weiß: In normalem Betrieb

Gelb blinkend: Schwaches Signal. Bewegen Sie die Maus innerhalb der effektiven Reichweite, um die Signalstärke zu verbessern.

## Specifiche

- Nessun driver necessario.
- Collegamento:
  - Wireless: 2,4G RF
  - Cablato: USB (Passaggio automatico alla modalità cablata quando è collegato il cavo USB)
- Impostazioni DPI (Punti per pollice): 400/800/1000/1200/1600/3200 dpi
- Frequenza rapporto USB regolabile: 125/500/1000 Hz
- Connettore: USB Tipo A su PC; USB Tipo C su dispositivo
- Pulsanti: 7 pulsanti
- Interruttore: 1 (interruttore per lo spegnimento e due ricevitori)
- Cavo: Da USB Tipo A a USB Tipo C (2 metri/6,6 piedi)
- Carica delle batterie: circa 2 ore

## Modifica dell'impostazione DPI

Premere l'interruttore DPI (indicato dal **6**) per passare all'impostazione DPI desiderata.

## Regolazione della frequenza rapporto USB

Premere l'interruttore velocità rapporto (indicato dal **7**) per passare all'impostazione della velocità di rapporto desiderata.

## Modifica del LOD (Distanza sollevamento) del mouse

Per utilizzare in modo corretto il tappetino del mouse potrebbe essere necessario modificare il LOD.

**Modalità wireless:** spegnere prima il mouse. Tenere premuta la seguente combinazione di tasti ed allo stesso accendere il mouse.

**Modalità cablata:** prima spegnere e disconnettere il mouse. Tenere premuta la seguente combinazione di tasti e allo stesso riconnettere il mouse.

- Per un LOD più basso: pulsanti **4** + **1**
- Per un LOD medio: pulsanti **5** + **1**
- Per un LOD più alto: pulsanti **4** + **1** + **2**

## Modifica del tempo di risposta del clic

È possibile cambiare il tempo di risposta del clic come desiderato.

**Modalità wireless:** spegnere prima il mouse. Tenere premuto il seguente tasto e allo stesso accendere il mouse.

**Modalità cablata:** prima spegnere e disconnettere il mouse. Tenere premuto il seguente tasto e allo stesso riconnettere il mouse.

- Tempo di risposta rapido: **4**
- Tempo di risposta normale: **5**

## Attivazione di Motion Sync

- Motion Sync attivo: **4** + **3**
- Motion Sync disattivo: **5** + **3**

## Indicatore LED sul ricevitore wireless migliorato

Bianco fisso: In modalità sleep

Bianco tenue: Funzionamento normale

Ambra lampeggiante: Segnale debole. Spostare il mouse nell'intervallo per migliorare l'intensità del segnale.

## Especificaciones

- No requiere controlador.
- Conexión:
  - Inalámbrica: 2,4G RF
  - Por cable: USB (conmutación automática al modo por cable cuando se conecta un cable USB)
- Ajuste DPI (puntos por pulgada): 400/800/1000/1200/1600/3200 dpi
- Frecuencia de informes USB regulable: 125/500/1000 Hz
- Conector: USB Type-A en un PC; USB Type-C en un dispositivo
- Botones: 7 botones
- Interruptor: 1 (interruptor para apagar y dos receptores)
- Cable: USB Type-A a USB Type-C (2 metros/6,6 pies)
- Carga de la batería: aproximadamente 2 horas

## Cambio del ajuste DPI

Pulse el interruptor DPI (etiquetado como **6**) para cambiar al ajuste de DPI que desee.

## Ajuste de la frecuencia de informes USB

Pulse el interruptor de frecuencia de informes (etiquetado como **7**) para cambiar al ajuste de frecuencia de informes que desee.

## Cómo cambiar la distancia de elevación (LOD) de su ratón

Tal vez desee cambiar la distancia de elevación (LOD) para trabajar correctamente con la alfombrilla de ratón.

**Modo inalámbrico:** Apague primero el ratón. Mantenga pulsada la siguiente combinación de teclas y encienda el ratón al mismo tiempo.

**Modo con cable:** Apague y desconecte primero el ratón. Mantenga pulsada la siguiente combinación de teclas y vuelva a conectar el ratón al mismo tiempo.

- Para un LOD más bajo: botones **4** + **1**
- Para un LOD medio: botones **5** + **1**
- Para un LOD más alto: botones **4** + **1** + **2**

## Cambiar el tiempo de respuesta del clic

Puede cambiar el tiempo de respuesta del clic a su gusto.

**Modo inalámbrico:** Apague primero el ratón. Mantenga pulsada la siguiente tecla y encienda el ratón al mismo tiempo.

**Modo con cable:** Apague y desconecte primero el ratón. Mantenga pulsada la siguiente tecla y vuelva a conectar el ratón al mismo tiempo.

- Tiempo de respuesta rápido: **4**
- Tiempo de respuesta normal: **5**

## Activar la Sincronización de movimiento

- Sincronización de movimiento activada: **4** + **3**
- Sincronización de movimiento desactivada: **5** + **3**

## Indicador LED en receptor inalámbrico mejorado

Blanco fijo: en el modo de suspensión

Blanco tenue: en funcionamiento normal

Ámbar parpadeante: señal débil. Mueva el ratón dentro del rango efectivo para mejorar la intensidad de la señal.

## Especificações

- Não necessita de controlador.
- Ligação:
  - Sem fios: 2,4G RF
  - Com fios: USB (Comutação auto para modo com fios quando o cabo USB é ligado)
- Definições DPI (Pontos por polegada): 400/800/1000/1200/1600/3200 dpi
- Taxa de relação USB ajustável: 125/500/1000 Hz
- Conector: USB tipo-A num PC; USB tipo-C num dispositivo
- Botões: 7 botões
- Comutador: 1 (comutador para desligar e dois recetores)
- Cabo: USB tipo-A para USB tipo-C (2 metros/6,6 pés)
- Bateria a carregar: aproximadamente 2 horas

## Alterar a definição DPI

Prima o botão do comutador DPI (etiqueta ⑥) para alternar para a definição DPI pretendida.

## Ajustar a taxa de relação USB

Premir o comutador da taxa de relação (etiqueta ⑦) para alternar para a definição de taxa de relação pretendida.

## Alterar a Distância de Descolagem (LOD) do seu rato

Poderá desejar alterar a LOD para trabalhar corretamente com o seu tapete de rato.

**Modo sem fios:** Desligue primeiro o rato. Mantenha premidas as seguintes combinações de teclas e ligue o rato ao mesmo tempo.

**Modo com fios:** Desligue e desconecte primeiro o rato. Mantenha premidas as seguintes combinações de teclas e volte a ligar o rato ao mesmo tempo.

- Para um LOD inferior: botões ④ + ①
- Para um LOD médio: botões ⑤ + ①
- Para um LOD superior: botões ④ + ① + ②

## Alterar tempo de resposta do clique

Pode alterar o tempo de resposta do clique como desejar.

**Modo sem fios:** Desligue primeiro o rato. Mantenha premida a seguinte tecla e ligue o rato ao mesmo tempo.

**Modo com fios:** Desligue e desconecte primeiro o rato. Mantenha premida a seguinte tecla e volte a ligar o rato ao mesmo tempo.

- Tempo de resposta rápido: ④
- Tempo de resposta normal: ⑤

## Ativar Motion Sync

- Motion Sync ligado: ④ + ③
- Motion Sync desligado: ⑤ + ③

## Indicador LED no Recetor Sem Fios Melhorado

Branco sólido: No modo de suspensão

Branco difuso: Em funcionamento normal

Ámbar a piscar: Sinal fraco. Mova o rato dentro da amplitude efetiva para melhorar a potência do sinal.



## Specificaties

- Geen stuurprogramma nodig.
- Verbinding:
  - Draadloos: 2,4G RF
  - Met kabel: USB (automatisch omschakelen naar kabelmodus wanneer USB-kabel wordt aangesloten)
- DPI-instellingen (Dots per inch): 400/800/1000/1200/1600/3200 dpi
- Aanpasbare USB-meldingsfrequentie: 125/500/1000 Hz
- Aansluiting: USB type-A op een pc; USB type-C op een apparaat
- Knoppen: 7 knoppen
- Schakelaar: 1 (schakelaar voor uitschakelen en twee ontvangers)
- Kabel: USB type-A naar USB type-C (2 meter/6,6 voet)
- Batterij laden: ongeveer 2 uur

## DPI-instelling wijzigen

Druk op de DPI-schakelaar (met het label **6**) om naar een gewenste DPI-instelling te schakelen.

## Aanpasbare usb-meldingsfrequentie

Druk op de meldingsfrequentieschakelaar (met het label **7**) om naar een gewenste meldingsfrequentie te schakelen.

## De optilafstand (LOD) van de muis aanpassen

U moet mogelijk de LOD veranderen zodat de muis correct werkt met uw muismat.

**Draadloze modus:** Schakel eerst de muis uit. Houd de volgende toetscombinatie ingedrukt en zet op hetzelfde moment de muis aan.

**Bekabelde modus:** Schakel eerst de muis uit en maak deze los. Houd de volgende toetscombinatie ingedrukt en sluit op hetzelfde moment de muis weer aan.

- Voor een lagere LOD: knoppen **4** + **1**
- Voor een gemiddelde LOD: knoppen **5** + **1**
- Voor een hogere LOD: knoppen **4** + **1** + **2**

## De responsietijd veranderen

U kunt de responsietijd naar eigen inzicht wijzigen.

**Draadloze modus:** Schakel eerst de muis uit. Houd de volgende toets ingedrukt en zet op hetzelfde moment de muis aan.

**Bekabelde modus:** Schakel eerst de muis uit en maak deze los. Houd de volgende toets ingedrukt en sluit op hetzelfde moment de muis weer aan.

- Snelle responstijd: **4**
- Normale responstijd: **5**

## Bewegingssynchronisatie inschakelen

- Bewegingssynchronisatie aan: **4** + **3**
- Bewegingssynchronisatie uit: **5** + **3**

## Ledindicator op Verbeterde draadloze ontvanger

Brandt wit: in slaapstand

Dim wit: normaal gebruik

Knippert oranje: zwak signaal. Beweeg de muis binnen het effectieve bereik om de signaalsterkte te verbeteren.

## Specifikationer

- Driver ikke nødvendig.
- Forbindelse:
  - Trådløs: 2,4G RF
  - Ledningsført: USB (automatisk skift til ledningsført tilstand når der tilsluttes et USB-kabel)
- DPI (Punkter pr. tomme)-indstillinger: 400/800/1000/1200/1600/3200 dpi
- Justerbar USB-opdateringshastighed: 125/500/1000 Hz
- Stik: USB type-A på en PC; USB type-C på en enhed
- Knapper: 7 knapper
- Kontakt: 1 (kontakt for sluk og to modtagere)
- Kabel: USB type-A til USB type-C (2 meter/6,6 fod)
- Opladning af batteri: Ca. 2 timer

## Ændring af DPI-indstilling

Tryk på DPI-kontakten (mærket **6**) for at skifte til en ønsket DPI-indstilling.

## Justering af USB-opdateringshastighed

Tryk på opdateringshastighed-kontakten (mærket **7**) for at skifte til en ønsket indstilling for opdateringshastighed.

## Ændring af LOD (Løfteafstand) for din mus

Du ønsker måske at ændre LOD, så musen fungerer korrekt med din musemåtte.

**Trådløs tilstand:** Sluk først for musen. Tryk og hold ned på følgende kombinationstaster, og tænd samtidigt for musen.

**Trådført tilstand:** Sluk først for musen og frakobl den. Tryk og hold ned på følgende kombinationstaster, og tilslut samtidigt musen.

- For en lavere LOD: Knapper **4** + **1**
- For en mellem LOD: Knapper **5** + **1**
- For en højere LOD: Knapper **4** + **1** + **2**

## Ændring af responstid for klik

Du kan ændre responstiden for klik efter behov.

**Trådløs tilstand:** Sluk først for musen. Tryk og hold ned på følgende tast, og tænd samtidigt for musen.

**Trådført tilstand:** Sluk først for musen og frakobl den. Tryk og hold ned på følgende tast, og tilslut samtidigt musen.

- Hurtig responstid: **4**
- Normal responstid: **5**

## Aktivering af Motion Sync

- Motion Sync til: **4** + **3**
- Motion Sync fra: **5** + **3**

## LED-indikator på forstærket, trådløs modtager

Fast hvid: I slumretilstand

Svagt hvid: I normal drift

Blinker gult: Svagt signal. Flyt musen ind i det effektive område for at forbedre signalstyrken.

## Tekniset tiedot

- Ajuria ei tarvita.
- Liitäntä:
  - Langaton: 2,4G RF
  - Kiinteä: USB (Automaattikytkin kiinteään tilaan, kun USB-kaapeli on liitetty)
- DPI (Dots per inch)-asetukset: 400/800/1000/1200/1600/3200 dpi
- Säädettyvä USB-raportoinnin taajuus: 125/500/1000 Hz
- Liitin: USB type-A tietokoneessa; USB type-C laitteessa
- Painikkeet: 7 painiketta
- Kytkin: 1 (kytkin virran ja kahden vastaanottimen sammuttamiseen)
- Kaapeli: USB type-A - USB type-C (2 metriä/6,6 jalkaa)
- Akun lataus: n. 2 tuntia

## DPI-asetusten muuttaminen

Paina DPI-kytkintä (merkitty **6**) vaihtaaksesi haluttuun DPI-asetukseen.

## USB-raportointitaajuuden muuttaminen

Paina raportointitaajuuden kytkintä (merkitty **7**) vaihtaaksesi haluamaasi raportointitaajuusasetukseen.

## Hiiren (LOD) nostoetäisyys

Saatat haluta muuttaa LODia, jotta se toimii kunnolla hiirimatolla.

**Langaton tila:** Sammuta ensin hiiren virta. Paina ja pidä painettuna seuraavia yhdistelmänappeja yhdessä ja kytke samalla hiiren virta.

**Kaapelilla yhdistetty tila:** Sammuta ensin hiiren virta ja irrota se. Paina ja pidä painettuna seuraavia yhdistelmänappeja yhdessä ja yhdistä hiiri samalla.

- Alempi LOD: painikkeet **4** + **1**
- Keskitason LOD: painikkeet **5** + **1**
- Korkeampi LOD: painikkeet **4** + **1** + **2**

## Napautuksen vasteajan muuttaminen

Voit muuttaa napautuksen vasteaika haluamasi mukaan.

**Langaton tila:** Sammuta ensin hiiren virta. Paina ja pidä painettuna seuraavia nappeja ja kytke samalla hiiren virta.

**Kaapelilla yhdistetty tila:** Sammuta ensin hiiren virta ja irrota se. Paina ja pidä painettuna seuraavia nappeja ja yhdistä hiiri samalla.

- Nopea vasteaika: **4**
- Normaali vasteaika: **5**

## Motion Syncin käyttöönotto

- Motion Sync päällä: **4** + **3**
- Motion Sync pois: **5** + **3**

## LED-merkkivalo parannettu langaton vastaanotin

Kiinteä valkoinen: Lepotilassa

Himmeän valkoinen: Normaali toiminta

Vilkkuva oranssi: Heikko signaali. Siirrä hiirtä toiminta-alueella signaalin voimakkuuden parantamiseksi.

## Spesifikasjoner

- Ingen driver nødvendig.
- Tilkobling:
  - Trådløs: 2,4G RF
  - Kablet: USB (Bytt automatisk til kablet modus etter tilkobling av USB-kabelen)
- DPI (Dots per inch)-innstillinger: 400/800/1000/1200/1600/3200 dpi
- Justerbar USB-rapportfrekvens: 125/500/1000 Hz
- Kontakt: USB type-A på en PC; USB type-C på en enhet
- Knapper: 7 knapper
- Bryter: 1 (bryter for å slå av og to mottakere)
- Kabel: USB type-A til USB type-C (2 meter/6,6 fot)
- Batterilading: cirka 2 timer

## Endring av DPI-innstilling

Trykk på DPI-bryteren (merket **6**) for å bytte til ønsket DPI-innstilling.

## Justering av USB-rapportfrekvens

Trykk på rapportfrekvens-bryteren (merket **7**) for å bytte til ønsket innstilling for rapportfrekvens.

## Endre musens løfteavstand (LOD)

Det kan være lurt å endre LOD slik at den fungerer riktig med musematten.

**Trådløs modus:** Slå av musen først. Trykk og hold nede følgende kombinasjonstaster sammen og slå på musen på same tid.

**Kablet modus:** Slå av og koble fra musen først. Trykk og hold nede følgende kombinasjonstaster sammen og koble til musen på nytt på same tid.

- For en lavere LOD: knapper **4** + **1**
- For en middels LOD: knapper **5** + **1**
- For en høyere LOD: knapper **4** + **1** + **2**

## Endrer responstid for klikk

Responstiden for klikk kan endres etter ønske.

**Trådløs modus:** Slå av musen først. Trykk og hold nede følgende tast og slå på musen på same tid.

**Kablet modus:** Slå av og koble fra musen først. Trykk og hold nede følgende tast og koble til musen på nytt på same tid.

- Rask responstid: **4**
- Normal responstid: **5**

## Tillater bevegelses-synkronisering

- Bevegelses-synkronisering på: **4** + **3**
- Bevegelses-synkronisering av: **5** + **3**

## LED-indikator på forbedret trådløs mottaker

Helt hvit: I hvilemodus

Dim hvitt: I normal betjening

Blinker gult: Svakt signal. Beveg musen innenfor det effektive området for forbedring av signalstyrken.

## Specifikationer

- Ingen drivrutin krävs.
- Anslutning:
  - Trådlöst: 2,4G RF
  - Trådbundet: USB (automatisk växling till trådbundet läge när USB-kabel ansluts)
- DPI-inställningar (bildpunkter per tum): 400/800/1000/1200/1600/3200 dpi
- Justerbar USB-rapportfrekvens: 125/500/1000 Hz
- Anslutning: USB typ A på en dator; USB typ C på en enhet
- Knappar: 7 knappar
- Omkopplare: 1 (omkopplare för avstängning och två mottagare)
- Kabel: USB typ A till USB typ C (2 meter/6,6 fot)
- Batteriladdningstid: cirka 2 timmar

## Ändrar DPI-inställning

Tryck på DPI-omkopplaren (märkt **6**) för att växla till önskad DPI.

## Justera USB-rapportfrekvens

Tryck på omkopplaren för rapportfrekvens (märkt **7**) för att växla till önskad inställning för rapportfrekvens.

## Ändra musens lyftavstånd (LOD)

Ibland kan du behöva anpassa lyftavståndet (LOD) till musmattan för att det ska fungera ordentligt.

**Trådlöst läge:** Stäng först av musen. Tryck och håll ned följande knappkombination samtidigt som du slår på musen.

**Trådbundet läge:** Stäng först av musen och dra ur dess kontakt. Tryck och håll ned följande knappkombination samtidigt som du kopplar in musen igen.

- För att få ett lägre lyftavstånd (LOD): knapparna **4** + **1**
- För att få ett medelhögt lyftavstånd (LOD): knapparna **5** + **1**
- För att få ett högre lyftavstånd (LOD): knapparna **4** + **1** + **2**

## Ändra klickresponstid

Du kan ändra klickresponstiden till önskat värde.

**Trådlöst läge:** Stäng först av musen. Tryck och håll ned följande knapp samtidigt som du slår på musen.

**Trådbundet läge:** Stäng först av musen och dra ur dess kontakt. Tryck och håll ned följande knapp samtidigt som du kopplar in musen igen.

- Snabb responstid: **4**
- Normal responstid: **5**

## Aktivera Motion Sync

- Slå på Motion Sync: **4** + **3**
- Stänga av Motion Sync: **5** + **3**

## LED-indikator på Förbättrad trådlös mottagare

Fast vitt: I viloläge

Svagt vitt: Normal drift

Blinkar orange: Svag signal. Flytta musen inom det effektiva avståndet för att förbättra signalstyrkan.

## Technické údaje

- Není zapotřebí žádný ovladač.
- Připojení:
  - Bezdrátové: 2,4G RF
  - Kabelové: USB (automatické přepnutí do kabelového režimu po připojení kabelu USB)
- Nastavení DPI (body na palec): 400/800/1000/1200/1600/3200 dpi
- Nastavitelná komunikační frekvence USB: 125/500/1000 Hz
- Konektor: USB typu A v počítači; USB typu C v zařízení
- Tlačítka: 7 tlačítek
- Přepínač: 1 (přepínač pro vypnutí a dva přijímače)
- Kabel: USB typu A na USB typu C (2 metry/6,6 stopy)
- Nabíjení baterie: přibližně 2 hodiny

## Změna nastavení DPI

Stiskněte přepínač DPI (označené **6**) pro přepnutí na požadované nastavení DPI.

## Nastavení komunikační frekvence USB

Stiskněte přepínač komunikační frekvence (označené **7**) pro přepnutí na požadované nastavení komunikační frekvence.

## Změna vzdálenosti od povrchu (LOD) myši

Možná budete chtít změnit LOD, aby myš správně fungovala s podložkou.

**Bezdrátový režim:** Nejdříve myš vypněte. Stiskněte a přidržte následující kombinaci tlačítek a současně myš zapněte.

**Kabelový režim:** Nejdříve myš vypněte a odpojte. Stiskněte a přidržte následující kombinaci tlačítek a současně myš znovu připojte.

- Pro nižší LOD: tlačítka **4** + **1**
- Pro střední LOD: tlačítka **5** + **1**
- Pro vyšší LOD: tlačítka **4** + **1** + **2**

## Změna doby odezvy kliknutí

Dobu odezvy můžete změnit podle potřeby.

**Bezdrátový režim:** Nejdříve myš vypněte. Stiskněte a přidržte následující tlačítko a současně myš zapněte.

**Kabelový režim:** Nejdříve myš vypněte a odpojte. Stiskněte a přidržte následující tlačítko a současně myš znovu připojte.

- Kratší doba odezvy: **4**
- Normální doba odezvy: **5**

## Povolení Synchronizace pohybu

- Zapnutí Synchronizace pohybu: **4** + **3**
- Vypnutí Synchronizace pohybu: **5** + **3**

## Indikátor LED na vylepšeném bezdrátovém přijímači

Svítil bíle: V režimu spánku

Plumená bílá: V normálním provozu

Bliká oranžově: Slabý signál. Přesunutím myši v rámci účinného dosahu zlepšíte sílu signálu.

## Műszaki leírás

- Nincs szükség meghajtóra.
- Csatlakozás:
  - Vezeték nélküli: 2,4G RF
  - Vezetékes: USB (Automatikus váltás vezetékes módra, ha az USB-kábel csatlakoztatva van)
- DPI (Dots per inch) beállítások: 400/800/1000/1200/1600/3200 dpi
- Állítható USB-frissítés: 125/500/1000 Hz
- Csatlakozó: USB A típus PC esetén; USB C típus eszköz esetén
- Gombok: 7 gomb
- Kapcsoló: 1 (bekapcsoló gomb és két jelvevő)
- Kábel: USB A típus - USB C típus (2 méter/6,6 láb)
- Akkumulátor töltési ideje: körülbelül 2 óra

## A DPI beállítás módosítása

Nyomja meg a DPI kapcsolót (jelzése: **6**), hogy átváltson a kívánt DPI beállításra.

## Az USB-frissítés beállítása

Nyomja meg a frissítés kapcsolót (jelzése: **7**), hogy átváltson a kívánt frissítés beállítására.

## Az egér emelési távolságának (LOD) módosítása

Lehetséges, hogy módosítani szeretné az emelési távolságot (LOD) az egérral való megfelelő használat érdekében.

**Vezeték nélküli mód:** Először kapcsolja ki az egeret. Tartsa lenyomva a következő billentyűkombinációt és ezzel egyidejűleg kapcsolja be az egeret.

**Vezetékes mód:** Először kapcsolja ki és húzza ki az egeret. Tartsa lenyomva a következő billentyűkombinációt és ezzel egyidejűleg csatlakoztassa újra az egeret.

- Alacsonyabb LOD esetén: **4** + **1** billentyűkombináció
- Közepes LOD esetén: **5** + **1** billentyűkombináció
- Magasabb LOD esetén: **4** + **1** + **2** billentyűkombináció

## A gyors válaszidő módosítása

Szükség esetén módosítani tudja a gyors válaszidőt.

**Vezeték nélküli mód:** Először kapcsolja ki az egeret. Tartsa lenyomva a következő billentyűt és ezzel egyidejűleg kapcsolja be az egeret.

**Vezetékes mód:** Először kapcsolja ki és húzza ki az egeret. Tartsa lenyomva a következő billentyűt és ezzel egyidejűleg csatlakoztassa újra az egeret.

- Gyors válaszidő: **4**
- Normál válaszidő: **5**

## A Motion Sync aktiválása

- Motion Sync bekapcsolása: **4** + **3**
- Motion Sync kikapcsolása: **5** + **3**

## LED jelzőfény a Továbbfejlesztett vezeték nélküli jelvevő

Folyamatos fehér: Alvás módban

Tompafehér: Normál működés esetén

Villogó borostyánsárga: Gyenge jel. Vigye az egeret a hatókörön belülre a jelerősség fokozásához.

## Dane techniczne

- Sterownik nie jest wymagany.
- Połączenie:
  - Bezprzewodowe: 2,4G RF
  - Przewodowe: USB (automatyczne przełączanie w tryb przewodowy po podłączeniu kabla USB)
- Ustawienia DPI (ang. Dots per inch): 400/800/1000/1200/1600/3200 dpi
- Regulowana częstotliwość próbkowania USB: 125/500/1000 Hz
- Złącze: USB typu A na komputerze; USB typu C na urządzeniu
- Przyciski: 7 przycisków
- Przełącznik: 1 (wyłącznik zasilania i dwóch odbiorników)
- Przewód: USB typu A do USB typu C (2 metry/6,6 stopy)
- Ładowanie baterii: około 2 godzin

## Zmiana ustawienia DPI

Naciśnij przełącznik DPI (oznaczony **6**), aby przełączyć na żądane ustawienie DPI.

## Ustawianie częstotliwości próbkowania USB

Naciśnij przełącznik częstotliwości próbkowania (oznaczony **7**), aby przełączyć na żądane ustawienie częstotliwości próbkowania.

## Zmiana maksymalna odległość odczytywania (LOD) myszy

Możesz zmienić poziom LOD, aby poprawnie działała z podkładką pod mysz.

**Tryb bezprzewodowy:** Najpierw wyłącz mysz. Naciśnij i przytrzymaj jednocześnie następujące kombinacje klawiszy i włącz mysz.

**Tryb przewodowy:** Najpierw wyłącz i odłącz mysz. Naciśnij i przytrzymaj jednocześnie następujące kombinacje klawiszy i ponownie podłącz mysz.

- W przypadku niższego LOD: przyciski **4** + **1**
- W przypadku średniego LOD: przyciski **5** + **1**
- W przypadku wyższego LOD: przyciski **4** + **1** + **2**

## Zmiana czasu reakcji na kliknięcie

Czas reakcji na kliknięcie można zmienić w zależności od potrzeb.

**Tryb bezprzewodowy:** Najpierw wyłącz mysz. Naciśnij i przytrzymaj jednocześnie poniższy przycisk i włącz mysz.

**Tryb przewodowy:** Najpierw wyłącz i odłącz mysz. Naciśnij i przytrzymaj jednocześnie poniższy przycisk i ponownie podłącz mysz.

- Krótki czas reakcji: **4**
- Normalny czas reakcji: **5**

## Włączanie synchronizacji ruchu

- Synchronizacja ruchu włączona: **4** + **3**
- Synchronizacja ruchu wyłączona: **5** + **3**

## Wskaźnik LED na ulepszonym odbiorniku bezprzewodowym

Stały biały: W trybie uśpienia

Przyciemniony biały: Normalne działanie

Miga na żółto: Słaby sygnał. Przesuń mysz w zasięg działania, aby zwiększyć siłę sygnału.



## Specificații

- Nu necesită driver.
- Conexiune:
  - Wireless: 2,4G RF
  - Cablat: USB (comutare automată la modul cablat atunci când cablul USB este conectat)
- Setări DPI (puncte pe inci): 400/800/1000/1200/1600/3200 dpi
- Frecvență raportare USB reglabilă: 125/500/1000 Hz
- Conector: USB tip A la un PC; USB tip C la un dispozitiv
- Butoane: 7 butoane
- Comutator: 1 (comutare pentru oprire și două receptoare)
- Cablu: USB tip A la USB tip C (2 metri/6,6 picioare)
- Încărcarea bateriei: aproximativ 2 ore

## Modificarea setării DPI

Apăsați comutatorul DPI (etichetat ⑥) pentru a comuta la setarea DPI dorită.

## Reglarea frecvenței de raportare USB

Apăsați comutatorul Frecvență raportare (etichetat ⑦) pentru a comuta la setarea dorită pentru frecvența de raportare.

## Modificarea distanței de ridicare (LOD) pentru mouse-ul dvs.

Este posibil să doriți modificarea setărilor LOD pentru o interacțiune adecvată cu mouse pad-ul dvs.

**Mod fără fir:** Mai întâi opriți mouse-ul. Mențineți apăsată următoarea combinație de taste și porniți mouse-ul în același timp.

**Mod cu fir:** Mai întâi opriți și deconectați mouse-ul. Mențineți apăsată următoarea combinație de taste și reconectați mouse-ul în același timp.

- Pentru o valoare mică a setării LOD: butoanele ④ + ①
- Pentru o valoare medie a setării LOD: butoanele ⑤ + ①
- Pentru o valoare mai mare a setării LOD: butoanele ④ + ① + ②

## Modificarea timpului de răspuns la clic

Puteți modifica timpul de răspuns la clic după cum doriți.

**Mod fără fir:** Mai întâi opriți mouse-ul. Mențineți apăsată următoarea tastă și porniți mouse-ul în același timp.

**Mod cu fir:** Mai întâi opriți și deconectați mouse-ul. Mențineți apăsată următoarea tastă și reconectați mouse-ul în același timp.

- Timp de răspuns rapid: ④
- Timp de răspuns normal: ⑤

## Activarea Motion Sync

- Motion Sync pornit: ④ + ③
- Motion Sync oprit: ⑤ + ③

## Indicator LED pentru Receptor wireless îmbunătățit

Alb continuu: În modul repaus

Alb cețos: În funcționare normală

Chihlimbar intermitent: Semnal slab. Pentru a îmbunătăți intensitatea semnalului, mutați mouse-ul în aria de acoperire.

## Технические характеристики

- Драйвера не нужны.
- Подключение:
  - Беспроводное: 2,4G ВЧ
  - Проводное: USB (авт. переключение на проводной режим при подключении USB-кабеля)
- Настройки DPI (точек на дюйм): 400/800/1000/1200/1600/3200 dpi
- Регулируемая частота опроса по разъему USB: 125/500/1000 Гц
- Разъем: USB type-A на ПК; USB type-C на устройстве
- Кнопки: 7 кнопок
- Переключатель: 1 (переключатель для выключения питания и двух приемников)
- Кабель: USB type-A-на-USB type-C (2 метра/6,6 футов)
- Зарядка аккумулятора: примерно 2 часа

## Изменение значения DPI

Для переключения на нужное значение DPI нажмите переключатель DPI (поз. 6).

## Регулировка частоты опроса по разъему USB

Для установки нужного значения частоты опроса нажмите переключатель частоты опроса (поз. 7).

## Изменение высоты отрыва мыши от поверхности (LOD)

Для правильной работы мыши можно изменить высоту ее отрыва от поверхности (LOD) коврика.

**Беспроводной режим:** Сначала выключите питание мыши. Нажмите и удерживайте следующую комбинацию клавиш и одновременно включите питание мыши.

**Проводной режим:** Сначала выключите питание мыши и отсоедините ее. Нажмите и удерживайте следующую комбинацию клавиш и одновременно снова подсоедините мышь.

- Чтобы уменьшить высоту отрыва от поверхности (LOD): кнопки 4 + 1
- Чтобы установить среднюю высоту отрыва от поверхности (LOD): кнопки 5 + 1
- Чтобы увеличить высоту отрыва от поверхности (LOD): кнопки 4 + 1 + 2

## Изменение времени отклика при нажатии

Вы можете установить нужное время отклика при нажатии.

**Беспроводной режим:** Сначала выключите питание мыши. Нажмите и удерживайте следующую клавишу и одновременно включите питание мыши.

**Проводной режим:** Сначала выключите питание мыши и отсоедините ее. Нажмите и удерживайте следующую клавишу и одновременно снова подсоедините мышь.

- Быстрое время отклика: 4
- Обычное время отклика: 5

## Включение Motion Sync

- Motion Sync вкл.: 4 + 3
- Motion Sync выкл.: 5 + 3

## Светодиодный индикатор улучшенного беспроводного приемника

Непрерывно горит белым: находится в режиме сна

Тусклый белый: нормальная работа

Мигает желтым: слабый сигнал. Для увеличения мощности сигнала передвиньте мышь в радиусе действия.

## Technické údaje

- Nie je potrebný žiadny ovládač.
- Pripojenie:
  - Bezdrôtové: 2,4G RF
  - Káblové: USB (automatické prepnutie na káblový režim, keď sa pripojí kábel USB)
- Nastavenie DPI (Dots per inch): 400/800/1000/1200/1600/3200 dpi
- Nastaviteľná frekvencia USB: 125/500/1000 Hz
- Konektor: USB type-A na PC; USB type-C na zariadení
- Tlačidlá: 7 tlačidiel
- Prepínač: 1 (prepínač na vypnutie napájania a dvoch prijímačov)
- Kábel: USB type-A – USB type-C (2 metre/6,6 stopy)
- Nabíjanie batérie: približne 2 hodiny

## Zmena nastavenia DPI

Stlačte tlačidlo prepínača DPI (označené **6**), čím prepnete na požadované nastavenie DPI.

## Nastavenie frekvencie USB

Stlačte tlačidlo prepínača frekvencie (označené **7**), čím prepnete na požadované nastavenie frekvencie.

## Zmena hodnoty Lift Off Distance (LOD) myši

Na správne fungovanie podložky pod myš možno bude potrebné zmeniť hodnotu LOD.

**Bezdrôtový režim:** Najprv vypnite myš. Stlačte a podržte spolu nasledovnú kombináciu klávesov a súčasne zapnite myš.

**Káblový režim:** Najprv vypnite a odpojte myš. Stlačte a podržte spolu nasledovnú kombináciu klávesov a súčasne znova pripojte myš.

- Pre nižšiu hodnotu LOD: tlačidlá **4 + 1**
- Pre strednú hodnotu LOD: tlačidlá **5 + 1**
- Pre vyššiu hodnotu LOD: tlačidlá **4 + 1 + 2**

## Zmena doby odozvy kliknutia

Podľa potreby môžete zmeniť dobu odozvy kliknutia.

**Bezdrôtový režim:** Najprv vypnite myš. Stlačte a podržte nasledovný kláves a súčasne zapnite myš.

**Káblový režim:** Najprv vypnite a odpojte myš. Stlačte a podržte nasledovný kláves a súčasne znova pripojte myš.

- Rýchla doba odozvy: **4**
- Normálna doba odozvy: **5**

## Povolenie synchronizácie pohybu

- Synchronizácia pohybu zapnutá: **4 + 3**
- Synchronizácia pohybu vypnutá: **5 + 3**

## LED indikátor na vylepšenom bezdrôtovom prijímači

Svieti biela: v režime spánku

Tmavšia biela: v bežnej prevádzke

Blikajúca jantárová: slabý signál. Presuňte myš do účinného dosahu a vylepšite tak intenzitu signálu.

## Tehnični podatki

- Gonilnik ni potreben.
- Povezava:
  - Brezžična: 2,4G RF
  - Žična: USB (samodejni preklop na žični način, ko je priključen kabel USB)
- Nastavitve DPI (Dots per inch): 400/800/1000/1200/1600/3200 dpi
- Prilagodljiva hitrost poročanja USB: 125/500/1000 Hz
- Priključek: USB type-A v računalniku, USB type-C v napravi
- Gumbi: 7 gumbov
- Stikalo: 1 (stikalo za izklop napajanja in dva sprejemnika)
- Kabel: USB type-A v USB type-C (2 metra/6,6 čevlja)
- Polnjenje baterije: približno dve uri

## Spreminjanje nastavitve DPI

Pritisnite stikalo za preklop DPI (z oznako **6**), da preklopite na zeleno nastavitvev DPI.

## Prilagajanje hitrosti poročanja USB

Pritisnite stikalo za preklop hitrosti poročanja (z oznako **7**), da preklopite na zeleno nastavitvev hitrosti poročanja.

## Spreminjanje razdalje pri dvigu (LOD) miške

Razdaljo pri dvigu (LOD) boste morda želeli spremeniti, da boste zagotovili pravilno delovanje s podlogo za miško.

**Brezžični način:** najprej izklopite miško. Skupaj pritisnite in pridržite naslednje kombinacijske tipke in sočasno vklopite miško.

**Žični način:** najprej izklopite in iztaknite miško. Skupaj pritisnite in pridržite naslednje kombinacijske tipke in sočasno znova priklopite miško.

- Za nižjo razdaljo pri dvigu (LOD): gumba **4** + **1**
- Za srednjo razdaljo pri dvigu (LOD): gumba **5** + **1**
- Za višjo razdaljo pri dvigu (LOD): gumbi **4** + **1** + **2**

## Spreminjanje odzivnega časa klika

Odzivni čas klika lahko spremenite, kot vam ustreza.

**Brezžični način:** najprej izklopite miško. Pritisnite in pridržite naslednjo tipko in sočasno vklopite miško.

**Žični način:** najprej izklopite in iztaknite miško. Pritisnite in pridržite naslednjo tipko in sočasno znova priklopite miško.

- Hiter odzivni čas: **4**
- Normalen odzivni čas: **5**

## Omogočenje sinhronizacije gibanja

- Vključena sinhronizacija gibanja: **4** + **3**
- Izklopljena sinhronizacija gibanja: **5** + **3**

## Indikator LED na izboljšanem brezžičnem sprejemniku

Sveti belo: V načinu spanja

Motno bela: Normalno delovanje

Utripa oranžno: Slab signal. Premaknite miško znotraj območja delovanja, da izboljšate jakost signala.

## 仕様

- ドライバは必要ありません。
- 接続：
  - ワイヤレス：2.4G RF
  - 有線：USB（USB ケーブル接続時には有線モードに自動切り替え）
- DPI (Dots per inch) 設定：400/800/1000/1200/1600/3200 dpi
- 調整可能な USB レポートレート：125/500/1000 Hz
- 接続方式：PC の USB type-A、デバイスの USB type-C
- ボタン：7 個のボタン
- スイッチ：1（電源オフと 2 台の受信機のスイッチ）
- ケーブル：USB type-A から USB type-C 変換（2 メートル / 6.6 フィート）
- 電池充電：約 2 時間

## DPI 設定の変更

DPI 切り換え（**6** ボタン）を押して、DPI 設定を切り換えます。

## USB レポートレートの調整

レポートレート切り換え（**7** ボタン）を押して、レポートレート設定に切り換えます。

## マウスのリフトオフ ディスタンス (LOD) を変更する

マウスパッドを使って作業をする場合、リフトオフ ディスタンス (LOD) を変更できます。

ワイヤレスモード：最初にマウスをオフにします。以下のコンビネーションキーを同時に押ししながら、マウスの電源を入れます。

有線モード：まず電源を切り、マウスを取り外します。以下のコンビネーションキーを同時に押ししながら、マウスを再接続してください。

- 低 LOD：**4** + **1** ボタン
- 中 LOD：**5** + **1** ボタン
- 高 LOD：**4** + **1** + **2** ボタン

## クリック応答時間の変更

クリック応答時間は自由に変更できます。

ワイヤレスモード：最初にマウスをオフにします。以下のキーを押しながら、マウスの電源を同時に入れます。

有線モード：まず電源を切り、マウスを取り外します。以下のキーを押しながら、同時にマウスを再接続してください。

- 応答時間（高速）：**4**
- 応答時間（標準）：**5**

## モーションシンクを有効にする

- モーションシンク オン：**4** + **3**
- モーションシンク オフ：**5** + **3**

## エンハンスド ワイヤレスレーザーの LED インジケータ

白く点灯：スリープモード

淡い白：標準稼働時

オレンジ色に点滅：信号が弱い状態。信号の強度を強めたい場合は、有効範囲内でマウスを動かしてください。

## 사양

- 드라이버가 필요 없습니다.
- 연결:
  - 무선: 2.4G RF
  - 유선: USB (USB 케이블이 연결되면 자동으로 유선 모드로 전환)
- DPI (인치당 도트 수) 설정: 400/800/1000/1200/1600/3200 dpi
- 조정 가능한 USB 보고 속도: 125/500/1000 Hz
- 커넥터: PC 에서 USB type-A; 장치에서 USB type-C
- 버튼: 7 개 버튼
- 스위치: 1 (전원 끄기 및 두 개의 수신기를 위한 스위치)
- 케이블: USB type-A - USB type-C (2 미터 /6.6 피트)
- 배터리 충전: 약 2 시간

## DPI 설정 변경

DPI 스위치 ( **6** 가 표시됨 ) 를 눌러 원하는 DPI 설정으로 전환합니다 .

## 조정 가능한 USB 보고 속도

보고 속도 스위치 ( **7** 가 표시됨 ) 를 눌러 원하는 보고 속도 설정으로 전환합니다 .

## 마우스의 LOD( 리프트 오프 거리 ) 변경

마우스 패드와 적절하게 작동하도록 하기 위해 LOD 를 변경하는 경우가 있습니다 .

무선 모드: 먼저 마우스 전원을 끕니다 . 다음 조합 키를 함께 길게 눌러 동시에 마우스 전원을 켭니다 .  
유선 모드: 먼저 마우스 전원을 끄고 연결을 끊습니다 . 다음 조합 키를 함께 길게 눌러 동시에 마우스를 다시 연결합니다 .

- 낮은 LOD 의 경우: **4** + **1** 버튼
- 중간 LOD 의 경우: **5** + **1** 버튼
- 높은 LOD 의 경우: **4** + **1** + **2** 버튼

## 클릭 응답 시간 변경

클릭 응답 시간을 원하는 대로 변경할 수 있습니다 .

무선 모드: 먼저 마우스 전원을 끕니다 . 다음 키를 길게 눌러 동시에 마우스 전원을 켭니다 .  
유선 모드: 먼저 마우스 전원을 끄고 연결을 끊습니다 . 다음 키를 길게 눌러 동시에 마우스를 다시 연결합니다 .

- 빠른 응답 시간: **4**
- 보통 응답 시간: **5**

## 모션 싱크 활성화

- 모션 싱크 켜기: **4** + **3**
- 모션 싱크 끄기: **5** + **3**

## 향상된 무선 수신기의 LED 표시등

흰색 켜짐 유지: 수면 모드에 있음

어두운 흰색: 정상 작동 중

깜박이는 황색: 약한 신호 . 신호 강도를 높이려면 유효 범위 이내로 마우스를 이동합니다 .

## 規格

- 免驅動程式。
- 連接：
  - 無線：2.4G RF
  - 有線：USB（連接 USB 纜線時自動切換到有線模式）
- DPI (Dots per inch) 設定：400/800/1000/1200/1600/3200 dpi
- 可調 USB 回報率：125/500/1000 Hz
- 接頭：PC 上的 USB type-A；裝置上的 USB type-C
- 按鍵：7 個按鍵
- 開關：1（關閉電源和兩個接收器的開關）
- 纜線：USB type-A 轉 USB type-C（2 公尺 /6.6 英尺）
- 電池充電：大約 2 小時

## 變更 DPI 設定

按下 DPI 切換開關（標示為 **6**）切換為所需的 DPI 設定。

## 調整 USB 回報率

按下回報率切換開關（標示為 **7**）切換為所需的回報率。

## 變更滑鼠的工作高度 (LOD)

為了妥善搭配滑鼠墊進行操作，您可能想要變更 LOD。

無線模式：先關閉滑鼠電源。按住下列組合鍵，同時開啟滑鼠電源。

有線模式：先關閉滑鼠電源並拔除連接的滑鼠。按住下列組合鍵，同時重新連接滑鼠。

- 適用於較低的 LOD：**4** + **1** 按鍵
- 適用於適中的 LOD：**5** + **1** 按鍵
- 適用於較高的 LOD：**4** + **1** + **2** 按鍵

## 變更點擊回應時間

您可以視需要變更點擊回應時間。

無線模式：先關閉滑鼠電源。按住下列按鍵，同時開啟滑鼠電源。

有線模式：先關閉滑鼠電源並拔除連接的滑鼠。按住下列按鍵，同時重新連接滑鼠。

- 快速回應時間：**4**
- 標準回應時間：**5**

## 啟用 Motion Sync

- Motion Sync 開啟：**4** + **3**
- Motion Sync 關閉：**5** + **3**

## 增強型無線接收器的 LED 指示燈

恆亮白燈：在睡眠模式中

暗色白燈：正常運作

閃爍琥珀色燈：訊號微弱。在有效範圍內移動滑鼠以提高訊號強度。

## 规格

- 免驱动程序。
- 连接：
  - 无线：2.4G RF
  - 有线：USB（连接 USB 线时自动切换到有线模式）
- DPI (Dots per inch) 设置：400/800/1000/1200/1600/3200 dpi
- 可调整 USB 回报率：125/500/1000 Hz
- 接头：PC 上的 USB A 型；设备上的 USB C 型
- 按键：7 个按键
- 开关：1（关闭电源和两个接收器的开关）
- 线缆：USB A 型转 USB C 型（2 米 /6.6 英尺）
- 电池充电：约 2 小时

## 更改 DPI 设置

按 DPI 切换开关（标记为 **6**）可切换到所需的 DPI 设置。

## 调整 USB 回报率

按回报率切换开关（标记为 **7**）可切换到所需的回报率设置。

## 更改鼠标的工作高度 (LOD)

您可能会想要更改 LOD 以正确配合鼠标垫工作。

无线模式：先关闭鼠标电源。按住以下组合键，同时打开鼠标电源。

有线模式：先关闭电源并断开鼠标的连接。按住以下组合键，同时重新连接鼠标。

- 适用于较低的 LOD：**4** + **1** 按键
- 适用于中等的 LOD：**5** + **1** 按键
- 适用于较高的 LOD：**4** + **1** + **2** 按键

## 更改单击响应时间

您可按需要更改单击响应时间。

无线模式：先关闭鼠标电源。按住以下键，同时打开鼠标电源。

有线模式：先关闭电源并断开鼠标的连接。按住以下键，同时重新连接鼠标。

- 快速响应时间：**4**
- 正常响应时间：**5**

## 启用动态同步

- 动态同步开启：**4** + **3**
- 动态同步关闭：**5** + **3**

## 增强型无线接收器上的 LED 指示灯

常亮白色：睡眠模式

暗白色：正常工作

闪烁琥珀色：信号弱。在有效范围内移动鼠标以提高信号强度。



## Teknik özellikler

- Sürücü gerekli değildir.
- Bağlantı:
  - Kablosuz: 2,4G RF
  - Kablolu: USB (USB kablosu bağlıyken kablolu moda otomatik geçiş)
- DPI (inç başına nokta) ayarları: 400/800/1000/1200/1600/3200 dpi
- Ayarlanabilir USB rapor hızı: 125/500/1000 Hz
- Konektör: Bilgisayarda USB Type-A; Bir aygıtta USB Type-C
- Düğmeler: 7 düğme
- Anahtar: 1 (güç kapatma anahtarı ve iki alıcı)
- Kablo: USB Type-A'dan USB Type-C'ye (2 metre/6,6 fit)
- Pili şarjı: yaklaşık 2 saat

## DPI ayarını değiştirme

İstenen DPI ayarına geçmek için DPI anahtarına (6 etiketli) basın.

## USB rapor oranını ayarlama

İstenilen bir rapor hızı ayarına geçmek için Rapor hızı anahtarına (7 etiketli) basın.

## Farenizin Kaldırma Mesafesini (LOD) Değiştirme

LOD'yi fare altlığınızla düzgün çalışması için değiştirmek isteyebilirsiniz.

**Kablosuz mod:** Önce fareyi kapatın. Aşağıdaki kombinasyon tuşlarını birlikte basılı tutun ve aynı anda fareyi açın.

**Kablolu mod:** Önce fareyi kapatın ve bağlantısını kesin. Aşağıdaki kombinasyon tuşlarını bir arada basılı tutun ve aynı anda fareyi yeniden bağlayın.

- Daha düşük bir LOD için: 4 + 1 düğmeler
- Orta boy bir LOD için: 5 + 1 düğmeler
- Daha yüksek bir LOD için: 4 + 1 + 2 düğmeler

## Tıklama yanıt süresini değiştirme

Tıklama yanıt süresini istediğiniz gibi değiştirebilirsiniz.

**Kablosuz mod:** Önce fareyi kapatın. Aşağıdaki tuşu basılı tutun ve aynı anda fareyi açın.

**Kablolu mod:** Önce fareyi kapatın ve bağlantısını kesin. Aşağıdaki tuşu basılı tutun ve aynı anda fareyi yeniden bağlayın.

- Hızlı yanıt süresi: 4
- Normal yanıt süresi: 5

## Motion Sync'i Etkinleştirme

- Motion Sync açık: 4 + 3
- Motion Sync kapalı: 5 + 3

## Gelişmiş Kablosuz Alıcıda LED göstergesi

Sürekli beyaz: Uyku modunda

Soluk beyaz: Normal çalışmada

Yanıp sönen kehribar: Zayıf sinyal. Sinyal gücünü artırmak için fareyi etkili aralık içinde hareket ettirin.

## المواصفات

- لا يوجد محرك أقراص مطلوب.
- الاتصال:
- لاسلكي: 2.4G RF
- سلكي: USB (التبديل التلقائي إلى الوضع السلكي عند توصيل كابل USB)
- إعدادات DPI (نقطة في البوصة): 3200/1600/1200/1000/800/400 نقطة في البوصة
- معدل تقرير USB قابل للتعديل: 1000/500/125 هرتز
- الموصل: USB من النوع A على جهاز كمبيوتر؛ USB من النوع C على الجهاز
- الأزرار: 7 أزرار
- المفاتيح: 1 (مفتاح لإيقاف التشغيل وجهازي استقبال)
- الكابل: USB من النوع A إلى USB من النوع C (2 متر / 6.6 قدم)
- شحن البطارية: 2 ساعة تقريباً

## تغيير إعداد DPI

اضغط على زر مفتاح DPI (المعنون 6) للتبديل إلى إعداد DPI المطلوب.

## ضبط معدل تقرير USB قابل للضبط

اضغط على زر مفتاح معدل التقرير (المعنون 7) للتبديل إلى إعداد معدل التقرير المطلوب.

## تغيير مسافة الرفع (LOD) الخاصة بالماوس

قد ترغب في تغيير LOD للعمل مع لوحة الماوس بشكل صحيح.

**الوضع اللاسلكي:** قم بإيقاف تشغيل الماوس أولاً. اضغط مع الاستمرار على مفاتيح المجموعة التالية معاً وقم بتشغيل الماوس في نفس الوقت.

**الوضع السلكي:** أوقف تشغيل الماوس وافصله أولاً. اضغط مع الاستمرار على مفاتيح المجموعة التالية معاً وأعد توصيل الماوس في نفس الوقت.

- للحصول على مستوى رفع (LOD) منخفض: الأزرار 1 + 4
- للحصول على مستوى رفع (LOD) متوسط: الأزرار 1 + 5
- للحصول على مستوى رفع (LOD) مرتفع: الأزرار 2 + 1 + 4

## تغيير وقت استجابة النقر

يمكنك تغيير وقت استجابة النقر حسب الطلب.

**الوضع اللاسلكي:** قم بإيقاف تشغيل الماوس أولاً. اضغط مع الاستمرار على المفتاح التالي وقم بتشغيل الماوس في نفس الوقت.

**الوضع السلكي:** أوقف تشغيل الماوس وافصله أولاً. اضغط مع الاستمرار على المفتاح التالي وأعد توصيل الماوس في نفس الوقت.

- وقت الاستجابة السريع: 4
- وقت الاستجابة العادي: 5

## تمكين مزامنة الحركة

- تشغيل مزامنة الحركة: 3 + 4
- إيقاف مزامنة الحركة: 3 + 5

## مؤشر LED على جهاز الاستقبال اللاسلكي المحسن

صلبة بيضاء: في وضع السكون

أبيض خافت: في الظروف الطبيعية

كهرمان مضيء: إشارة ضعيفة. حرك الماوس داخل النطاق الفعال لتحسين قوة الإشارة.